



PERÚ

Ministerio
del Ambiente

Instituto Nacional de
Investigación en Glaciares y
Ecosistemas de Montaña - INAIGEM

AÑO III, N° 15
MAYO - JUNIO, 2018

BOLETÍN HIDROMETEOROLÓGICO



Boletín HIDROMETEOROLÓGICO

Año III. N° 15

Mayo - Junio 2018

Instituto Nacional de Investigación en Glaciares y Ecosistemas de Montaña

Presidente Ejecutivo

Ing. Benjamín Morales Arnao

Gerente General

Sr. Jorge Rojas Fernández

Directores

Ing. Ricardo Gómez López

Ing. David Ocaña Vidal

Ing. Ricardo Villanueva Ramírez

Publicación

© Instituto Nacional de Investigación en Glaciares y Ecosistemas de Montaña
Dirección de Información y Gestión del Conocimiento
Biblioteca y Publicaciones

Equipo de Hidrometeorología

David Garay Marzano

Ivonne Sotelo Solórzano

Dirección

Jr. Juan Bautista Mejía N° 887

Huaraz, Ancash, Perú

Teléfono: 043) 22-1766 / (043) 45-6234

Edición Digital

Agosto 2018

Hecho el Depósito Legan en la Biblioteca Nacional del Perú N° 2018—05507

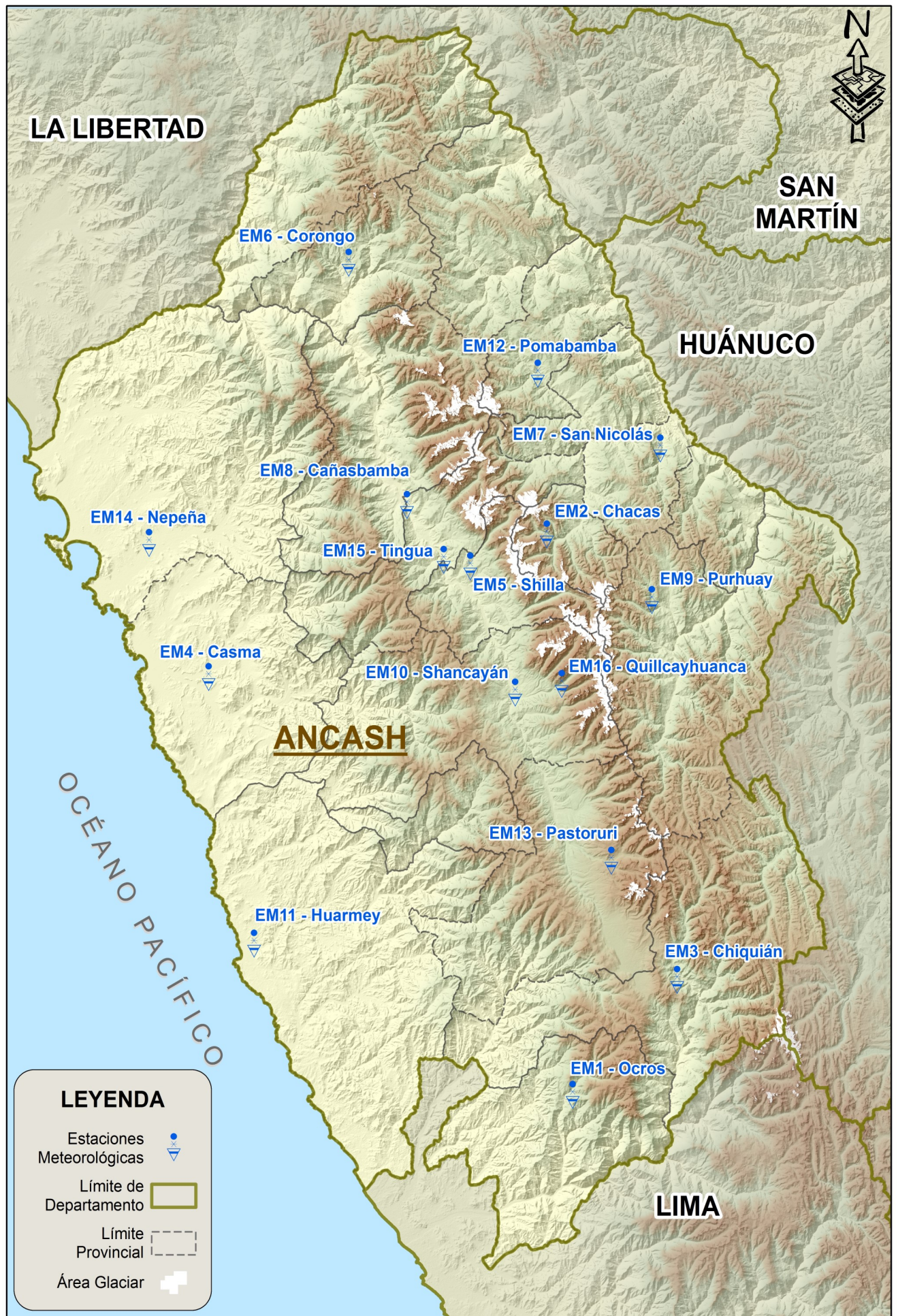
Fotos: INAIGEM, W. Reyes Milla



Sumario

	Pág.
• PRESENTACIÓN	5
• UBICACIÓN DE LAS ESTACIONES METEOROLÓGICAS	6
• ANÁLISIS ESPACIAL DE LAS CONDICIONES CLIMÁTICAS: MAYO Y JUNIO	6
• ANÁLISIS DE LA TEMPERATURA MÁXIMA : MAYO	8
• ANÁLISIS DE LA TEMPERATURA MÁXIMA : JUNIO.....	9
• ANÁLISIS DE LA TEMPERATURA MÍNIMA : MAYO.....	10
• ANÁLISIS DE LA TEMPERATURA MÍNIMA : JUNIO.....	11
• ANÁLISIS DE LA PRECIPITACIÓN : MAYO	12
• ANÁLISIS DE LA PRECIPITACIÓN : JUNIO	13
• ANÁLISIS DE LA TEMPERATURA, PRECIPITACIÓN Y HUMEDAD RELATIVA: MAYO Y JUNIO	15
• ANÁLISIS DE LAS CONDICIONES CLIMÁTICAS DE LA LAGUNA PALCACOCHA : MAYO Y JUNIO	35
• CONDICIONES CLIMÁTICAS DE LA LAGUNA PALCACOCHA	37
• NIVEL DEL ESPEJO DE AGUA DE LA LAGUNA PALCACOCHA	38





LA LIBERTAD

SAN MARTÍN

HUÁNUCO

ANCASH

OCEANO PACÍFICO

LIMA

LEYENDA

- Estaciones Meteorológicas
- Límite de Departamento
- Límite Provincial
- Área Glaciar

Presentación

El Boletín Hidrometeorológico tiene como objetivo difundir información sobre el comportamiento climático acontecidos en el departamento de Ancash, entre los meses de mayo y junio del presente año. El decimoquinto número presenta el análisis de las principales variables meteorológicas: temperaturas extremas, precipitación y humedad relativa, representadas en gráficos y mapas para su mejor comprensión.

Esta labor es realizada por la Dirección de Información y Gestión del Conocimiento del INAIGEM, quienes emplean los datos generados por las estaciones meteorológicas pertenecientes al proyecto CIAD-UNASAM.

Consideramos necesario mantener informados a la población de la ciudad de Huaraz y el Callejón de Huaylas sobre la situación de la laguna Palcacocha, en términos de abastecimiento de agua y riesgo latente. Por eso, presentamos los datos de la estación meteorológica “Palcacocha”, ubicada cerca de la laguna, y la variación de los niveles de agua de la misma, utilizando tecnologías propias. Asimismo, mostramos la información de caudales de los principales ríos aportantes a la cuenca del río Santa, los cuales son aforados mensualmente.

*Equipo de Hidrometeorología
INAIGEM*

Ubicación de las Estaciones Meteorológicas del Proyecto CIAD—UNASAM

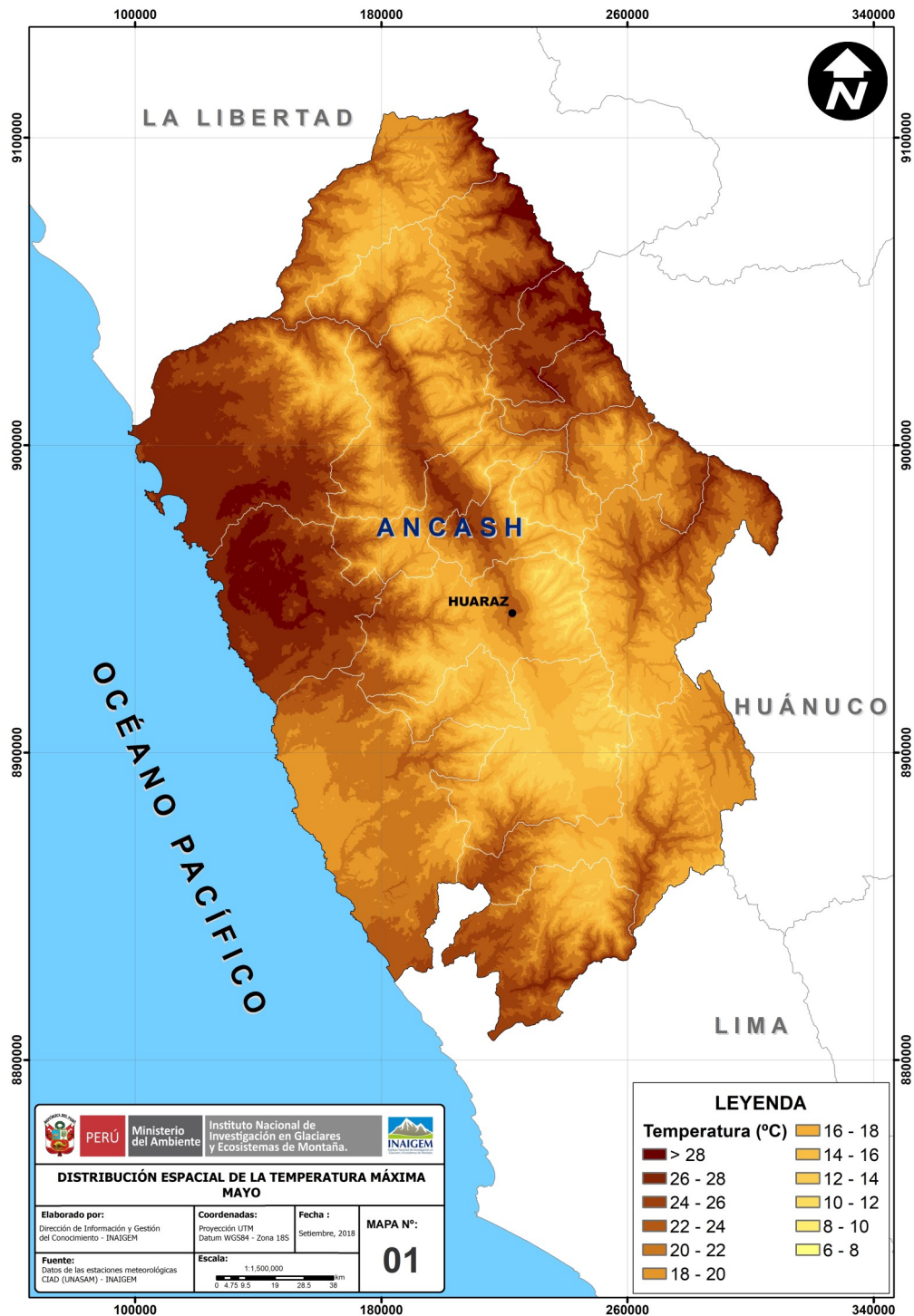
Estación	Coordenadas		Altitud msnm
	Longitud	Latitud	
EMo1 - Ocros (OCROS)	W 77° 23' 52.50"	S 10° 24' 18.10"	3286
EMo2 - Chacas (ASUNCIÓN)	W 77° 26' 55.52"	S 09° 10' 5.26"	3811
EMo3 - Chiquián (BOLOGNESI)	W 77° 09' 10.30"	S 10° 09' 09.90"	3444
EMo4 - Casma (CASMA)	W 78° 14' 07.38"	S 09° 28' 35.52"	140
EMo5 - Shilla (CARHUAZ)	W 77° 37' 29.30"	S 09° 14' 03.10"	3133
EMo6 - Corongo (CORONGO)	W 77° 54' 12.00"	S 08° 33' 57.20"	3166
EMo7 - San Nicolás (FITZCARRALD)	W 77° 11' 05.10"	S 08° 58' 49.4"	2810
EMo8 - Cañasbamba (YUNGAY)	W 77° 46' 13.14"	S 09° 05' 50.76"	1942
EMo9 - Purhuay (HUARI)	W 77° 12' 22.10"	S 09° 18' 53.50"	3506
EM10 - Shancayán (HUARAZ)	W 77° 31' 29.60"	S 09° 30' 59.50"	3066
EM11 - Huarmey (HUARMEY)	W 78° 08' 08.76"	S 10° 03' 53.58"	28
EM12 - Pomabamba (POMABAMBA)	W 77° 28' 02.30"	S 08° 48' 48.00"	2960
EM13 - Pastoruri (BOLOGNESI)	W 77° 18' 15.60"	S 09° 53' 21.10"	4032
EM14 - Nepeña (SANTA)	W 78° 22' 15.30"	S 09° 10' 46.20"	125
EM15 - Tingua (YUNGAY)	W 77° 41' 18.00"	S 09° 13' 20.82"	2522
EM16 - Quillcayhuanca (HUARAZ)	W 77° 24' 59.80"	S 09° 29' 53.50"	3828

**ANÁLISIS ESPACIAL DE LAS
CONDICIONES CLIMÁTICAS
EN EL DEPARTAMENTO DE ANCASH:
MAYO Y JUNIO
2018**



Análisis de la Temperatura Máxima

Mayo



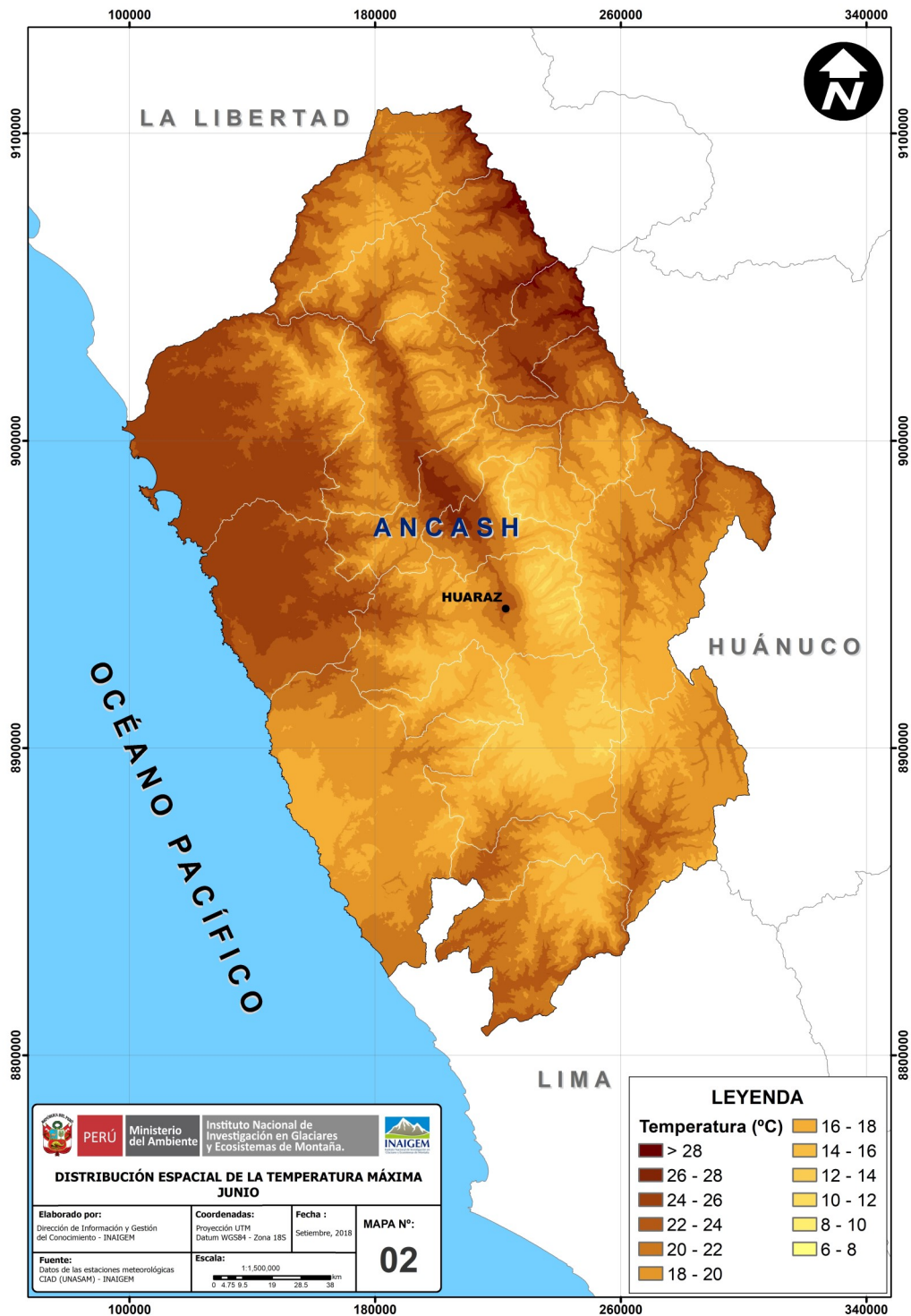
Mapa 1. Distribución espacial de la temperatura máxima de Ancash para el mes de mayo.

Para el mes de mayo las temperaturas máximas en la zona del litoral se encuentran con valores de alrededor de los 24 °C. Como el otoño está finalizando, se espera un descenso progresivo de la temperatura. En la sierra de Ancash se tienen valores de alrededor de los 22 °C. Para el Callejón de Huaylas

y la zona de los Conchucos, inclusive para la parte centro-sur de la región, se observan los valores más bajos debido a la presencia de cobertura nubosa y de precipitaciones, como se aprecia en el Mapa 5 de *Distribución espacial de precipitación en Ancash para el mes de mayo*.

Análisis de la Temperatura Máxima

Junio

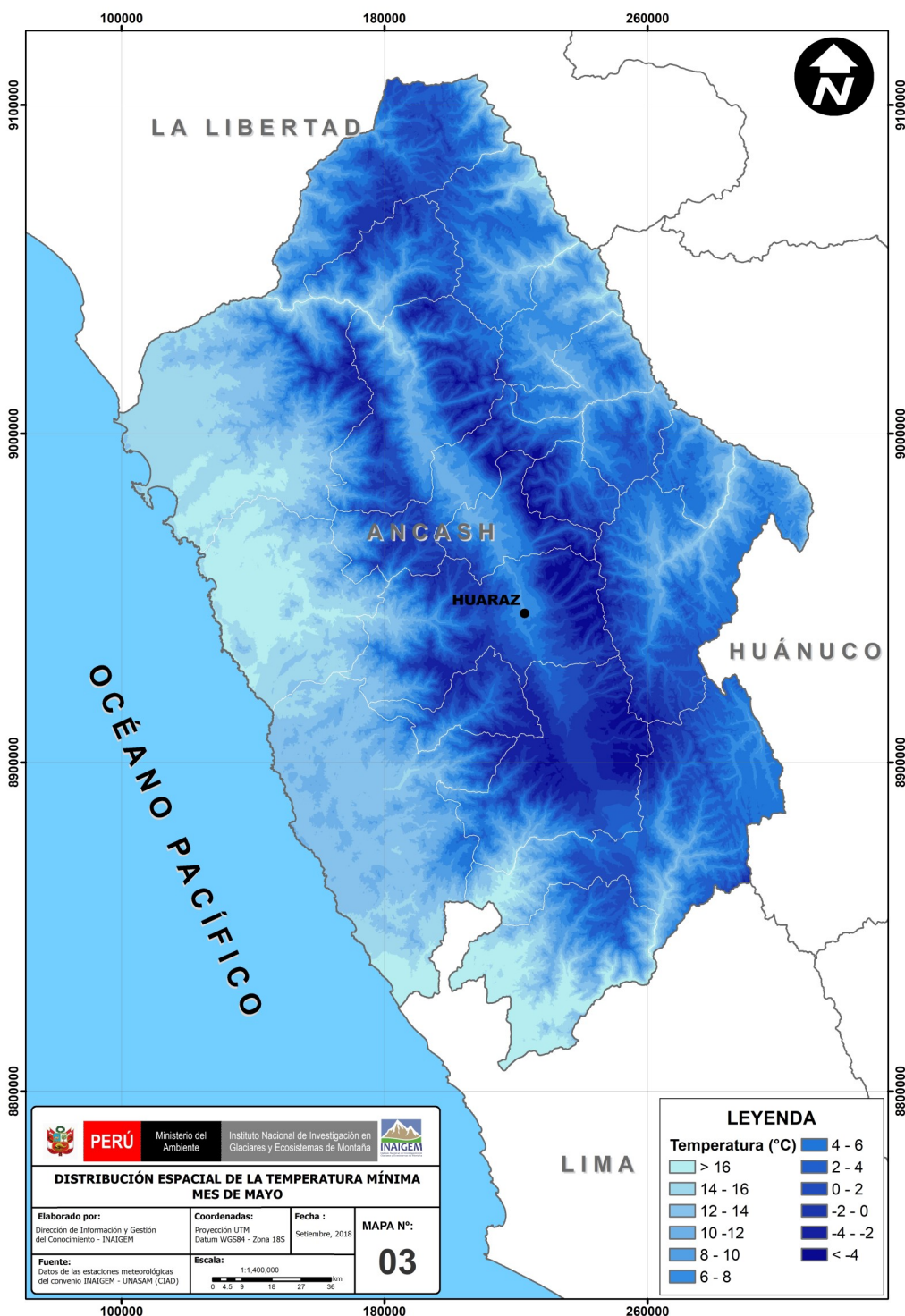


Mapa 2. Distribución espacial de la temperatura máxima de Ancash para el mes de junio.

Al finalizar el mes de junio, la estación de invierno se hace presente. Se manifiesta -con respecto al mes anterior-, a través del descenso de la temperatura máxima en la zona del litoral, presentando valores de alrededor de los 20 °C.

En cambio, en la sierra, se evidenció un incremento de sus valores, con temperaturas alrededor de los 24 °C para el Callejón de Huaylas y la zona de los Conchucos, debido a la ausencia de cobertura nubosa.

Análisis de la Temperatura Mínima Mayo

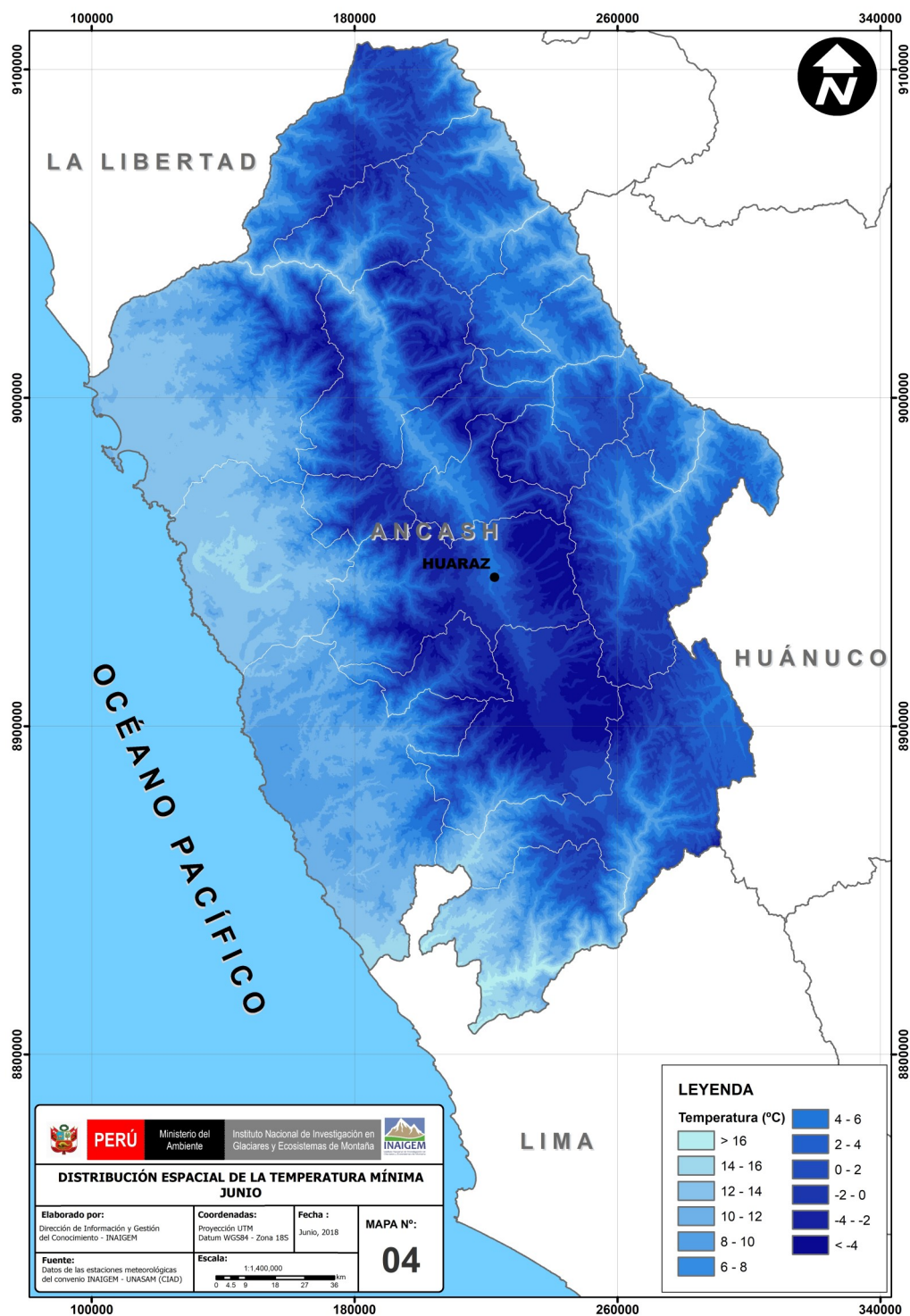


Mapa 3. Distribución espacial de la temperatura mínima de Ancash para el mes de mayo.

Para el mes de mayo, las temperaturas mínimas presentan un comportamiento de descenso en la zona del litoral, con respecto al mes anterior, con valores de alrededor de los 12 °C, esto debido a que la estación de otoño se acerca a su término.

A su vez el comportamiento en la sierra presenta valores de alrededor de los 6 °C para el Callejón de Huaylas y la zona de los Conchucos. Se espera que estos valores disminuyan progresivamente debido a la finalización de la época de lluvia.

Análisis de la Temperatura Mínima Junio



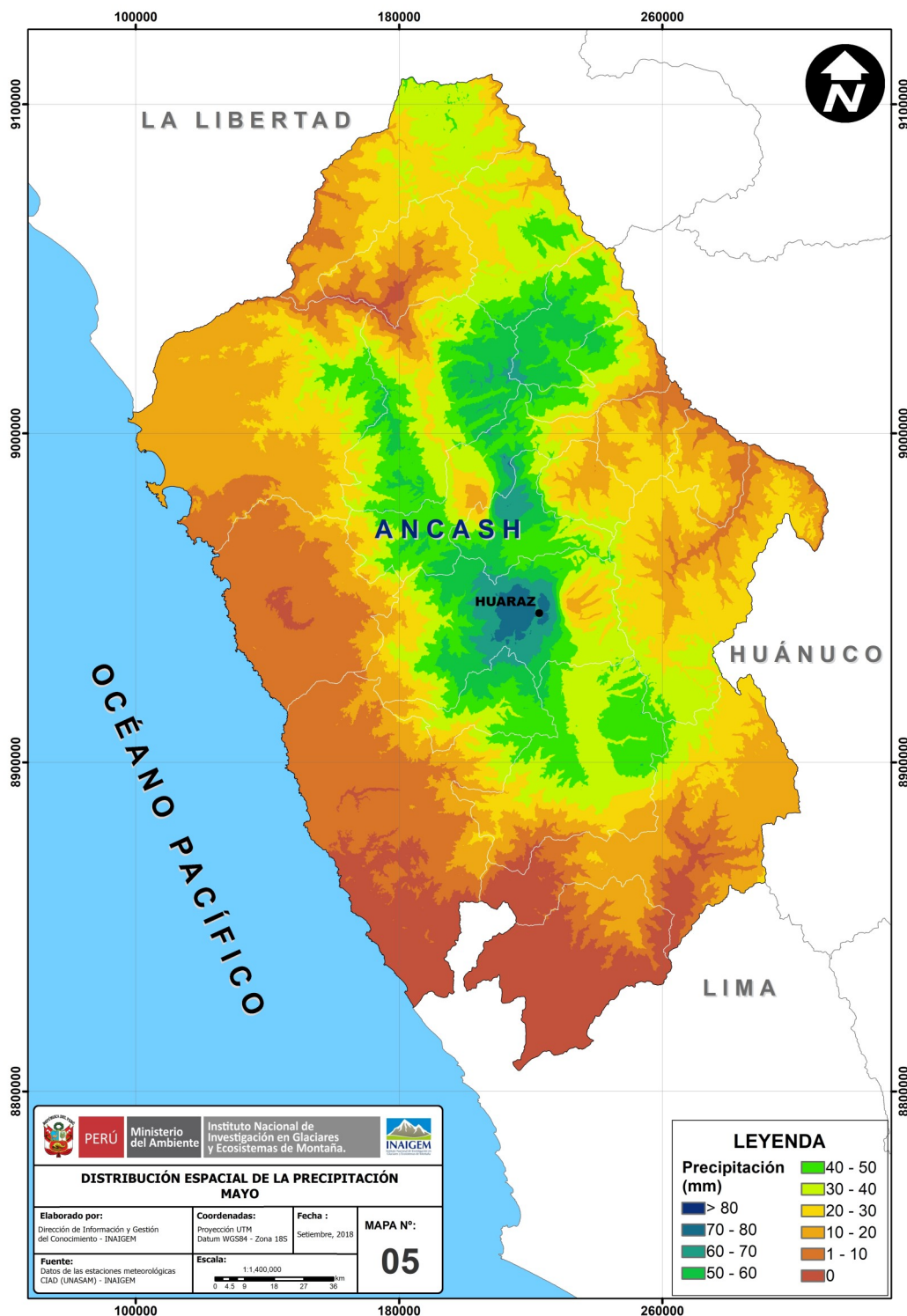
Mapa 4. Distribución espacial de la temperatura mínima de Ancash para el mes de junio.

La temperatura mínima para el mes de junio, en la zona del litoral, presentan valores inferiores con respecto al mes anterior, debido a la llegada de la estación de invierno con valores de temperatura de alrededor de los 10 °C.

También es apreciable este descenso en la sierra, con valores de alrededor de los 4 °C para el Callejón de Huaylas y la zona de los Conchucos; inclusive, valores de temperatura inferiores a los 0 °C empiezan a tener una mayor extensión territorial.

Análisis de la Precipitación

Mayo



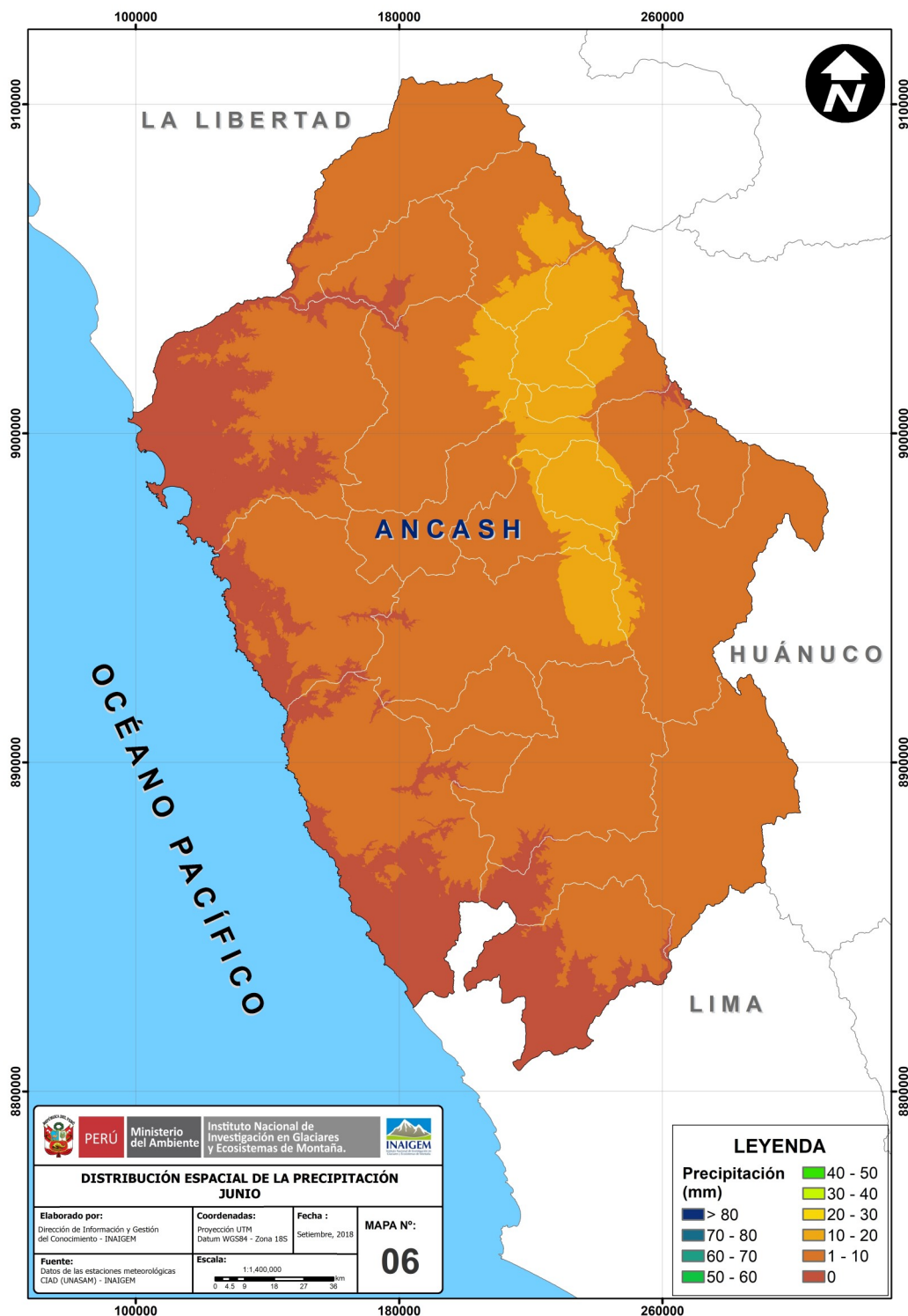
Mapa 5. Distribución espacial de la precipitación de Ancash para el mes de mayo.

Para el mes de mayo, se observan entre escasas y nulas precipitaciones para la zona del litoral, siendo esto, un comportamiento habitual. En cambio, para la sierra, se tienen valores que llegan a superar los 100 mm de acumulado mensual, sobre todo en

los alrededores de la ciudad principal del Callejón de Huaylas (Huaraz); así también, para el lado norte del Callejón, se tienen valores más bajos que fluctúan entre los 50–60 mm de precipitación acumulada mensual.

Análisis de la Precipitación

Junio



Mapa 6. Distribución espacial de la precipitación de Ancash para el mes de junio.

Para el mes de junio se observan entre escasas y nulas precipitaciones en la mayor parte del territorio del departamento de Ancash, esto debido a que climáticamente la zona del litoral solo presenta lloviznas ligeras.

Para la zona sierra, se tiene poca presencia de humedad, debido al factor estacional, resaltando un pequeño sector en la zona noreste, donde se tienen valores de alrededor de 20 mm de precipitación acumulada mensual.

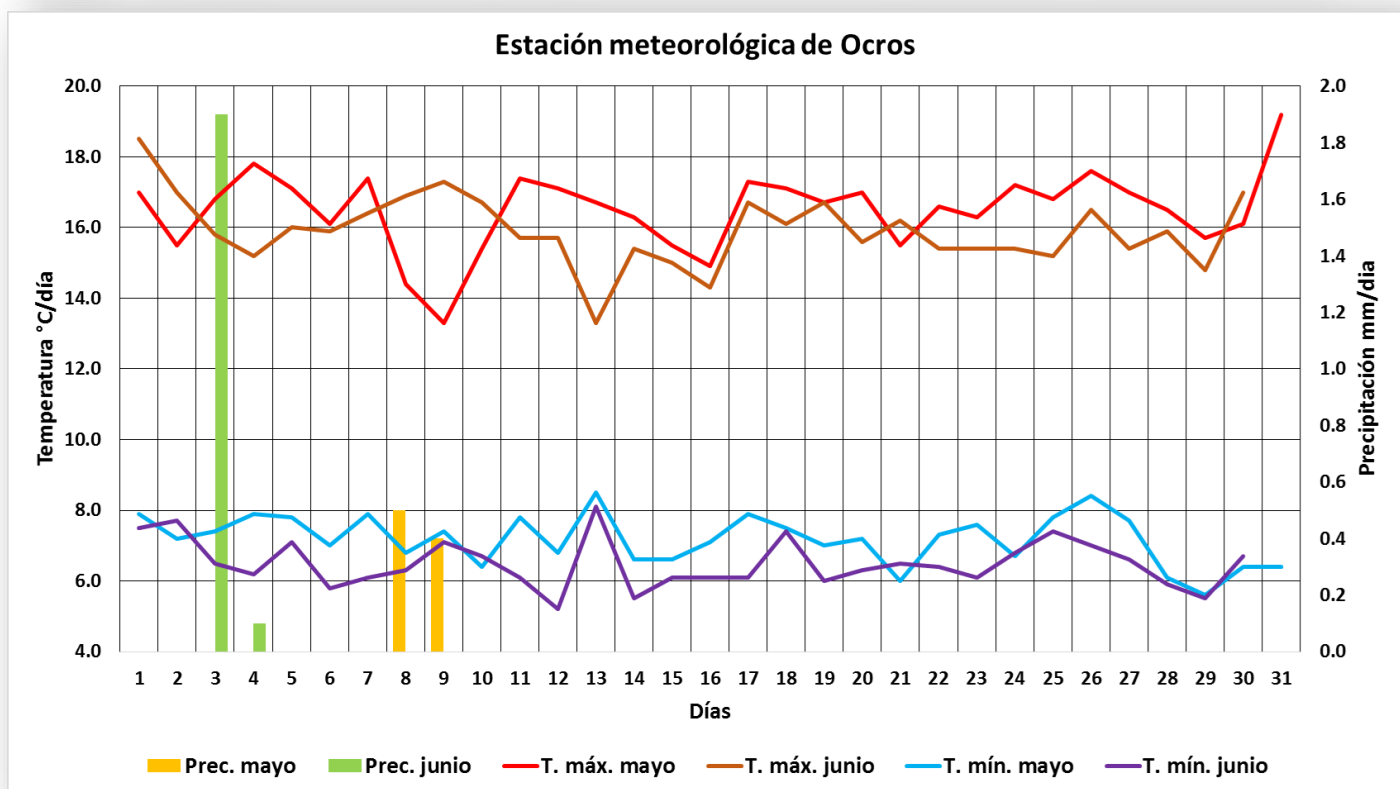


**ANÁLISIS DE LA TEMPERATURA,
PRECIPITACIÓN Y HUMEDAD
RELATIVA
EN EL DEPARTAMENTO DE ANCASH:
MAYO Y JUNIO
2018**



ESTACIÓN METEOROLÓGICA DE OCROS

Est. Ocros	Días																															Dato mensual
	1	2	3	4	5	6	7	8	9	10	11	12	13	14	15	16	17	18	19	20	21	22	23	24	25	26	27	28	29	30	31	
Variables	1	2	3	4	5	6	7	8	9	10	11	12	13	14	15	16	17	18	19	20	21	22	23	24	25	26	27	28	29	30	31	
T. máx. mayo	17.0	15.5	16.8	17.8	17.1	16.1	17.4	14.4	13.3	15.4	17.4	17.1	16.7	16.3	15.5	14.9	17.3	17.1	16.7	17.0	15.5	16.6	16.3	17.2	16.8	17.6	17.0	16.5	15.7	16.1	19.2	16.5
T. máx. junio	18.5	17.0	15.8	15.2	16.0	15.9	16.4	16.9	17.3	16.7	15.7	15.7	13.3	15.4	15.0	14.3	16.7	16.1	16.7	15.6	16.2	15.4	15.4	15.4	15.2	16.5	15.4	15.9	14.8	17.0		15.9
T. mín. mayo	7.9	7.2	7.4	7.9	7.8	7.0	7.9	6.8	7.4	6.4	7.8	6.8	8.5	6.6	6.6	7.1	7.9	7.5	7.0	7.2	6.0	7.3	7.6	6.7	7.8	8.4	7.7	6.1	5.6	6.4	6.4	7.2
T. mín. junio	7.5	7.7	6.5	6.2	7.1	5.8	6.1	6.3	7.1	6.7	6.1	5.2	8.1	5.5	6.1	6.1	6.1	7.4	6.0	6.3	6.5	6.4	6.1	6.8	7.4	7.0	6.6	5.9	5.5	6.7		6.5
Prec. mayo	0.0	0.0	0.0	0.0	0.0	0.0	0.0	0.5	0.4	0.0	0.0	0.0	0.0	0.0	0.0	0.0	0.0	0.0	0.0	0.0	0.0	0.0	0.0	0.0	0.0	0.0	0.0	0.0	0.0	0.0	0.0	0.9
Prec. junio	0.0	0.0	1.9	0.1	0.0	0.0	0.0	0.0	0.0	0.0	0.0	0.0	0.0	0.0	0.0	0.0	0.0	0.0	0.0	0.0	0.0	0.0	0.0	0.0	0.0	0.0	0.0	0.0	0.0	0.0	0.0	2.0
HR. máx. mayo	88	93	90	82	85	82	85	94	96	94	93	81	80	92	94	93	77	85	88	91	93	89	76	73	70	76	60	85	73	57	46	83
HR. máx. junio	51	76	91	88	74	81	81	70	66	68	75	75	78	70	70	67	62	59	57	57	50	47	41	59	56	59	58	59	67	51		65
HR. mín. mayo	47	50	41	45	45	51	40	58	69	55	45	44	30	32	47	49	40	41	54	36	50	47	29	29	27	28	28	31	16	12	8	39
HR. mín. junio	13	30	39	46	41	41	39	32	29	35	42	43	47	28	36	35	25	24	23	25	19	15	20	25	30	32	30	27	29	21		31



Temperaturas extremas

La temperatura máxima, para los meses en estudio, muestra un comportamiento similar en distintos tramos del gráfico. La presencia de nubosidad ocasiona que no exista un contraste marcado entre ambos meses. La temperatura más alta alcanzada para el mes de mayo sucedió el día 31 con 19.2 °C; y para el mes de junio, fue de 18.5 °C, registrado el día 1. Los promedios mensuales para los meses correspondientes son 16.5 °C y 15.9 °C.

La temperatura mínima, para el mes de junio, registró valores inferiores con respecto al del mes de mayo. Para el mes de mayo el valor más bajo fue de 5.6 °C el día 29 y para el mes de junio fue de 5.2 °C el día 12, esto debido a la escasez de cobertura nubosa al amanecer, con respecto al mes de junio. El promedio mensual de la temperatura mínima fue de 7.2 °C para el mes de mayo y de 6.5 °C para el mes de junio.

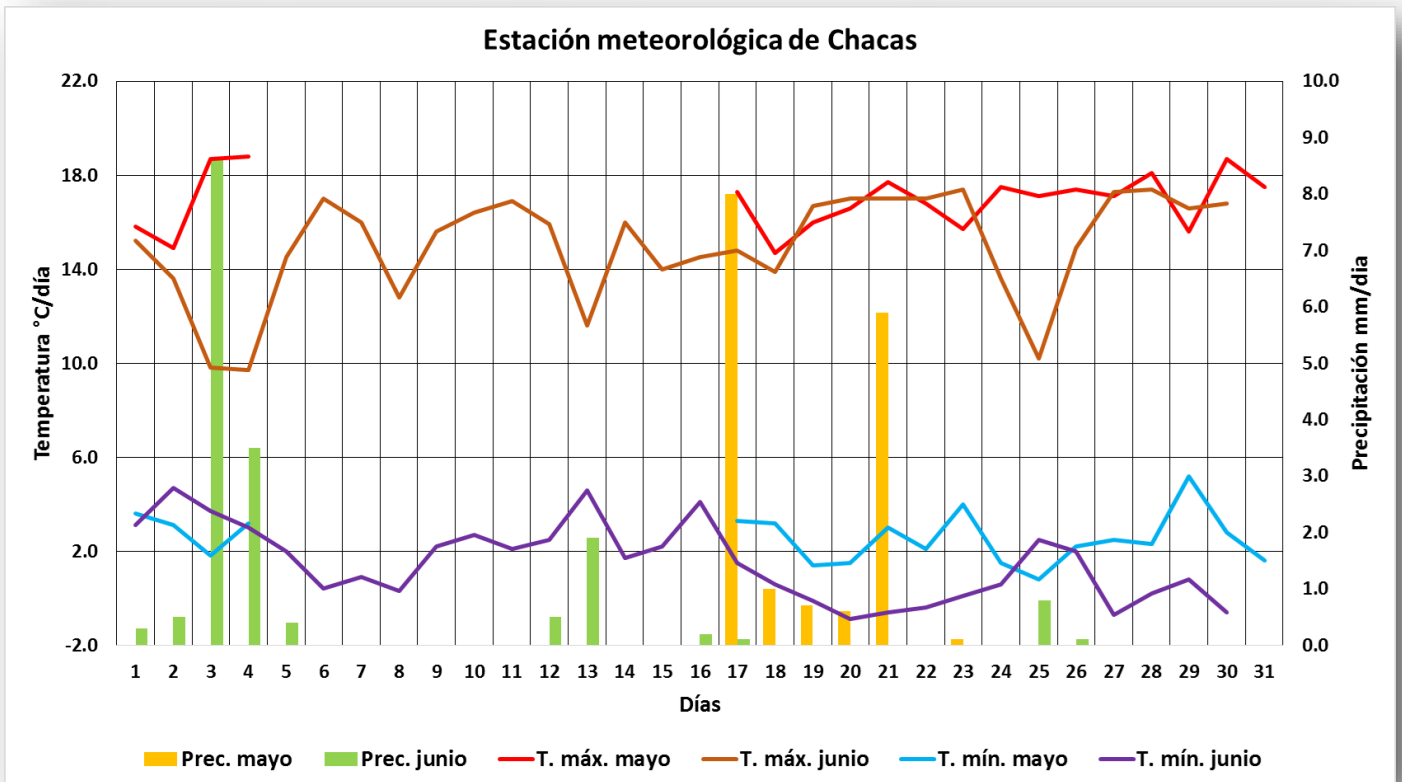
Precipitación

El comportamiento de la precipitación presenta valores inferiores a los vistos en los meses anteriores. Para el mes de mayo se tiene que el máximo valor de acumulado de precipitación, en 24 horas,

fue de 0.5 mm para el día 8 y de 1.9 mm para el día 3 de junio. Respecto al acumulado mensual, se tienen valores de 0.9 mm para el mes de mayo y de 2.0 mm para el mes de junio.

ESTACIÓN METEOROLÓGICA DE CHACAS

Est. Chacas	Días																															Dato mensual
	1	2	3	4	5	6	7	8	9	10	11	12	13	14	15	16	17	18	19	20	21	22	23	24	25	26	27	28	29	30	31	
T. máx. mayo	15.8	14.9	18.7	18.8	S/D	S/D	S/D	S/D	S/D	S/D	S/D	S/D	S/D	S/D	S/D	17.3	14.7	16.0	16.6	17.7	16.8	15.7	17.5	17.1	17.4	17.1	18.1	15.6	18.7	17.5	16.9	
T. máx. junio	15.2	13.6	9.8	9.7	14.5	17.0	16.0	12.8	15.6	16.4	16.9	15.9	11.6	16.0	14.0	14.5	14.8	13.9	16.7	17.0	17.0	17.0	17.4	13.6	10.2	14.9	17.3	17.4	16.6	16.8	15.0	
T. mín. mayo	3.6	3.1	1.8	3.2	S/D	S/D	S/D	S/D	S/D	S/D	S/D	S/D	S/D	S/D	S/D	3.3	3.2	1.4	1.5	3.0	2.1	4.0	1.5	0.8	2.2	2.5	2.3	5.2	2.8	1.6	2.6	
T. mín. junio	3.1	4.7	3.7	3.0	2.0	0.4	0.9	0.3	2.2	2.7	2.1	2.5	4.6	1.7	2.2	4.1	1.5	0.6	-0.1	-0.9	-0.6	-0.4	0.1	0.6	2.5	2.0	-0.7	0.2	0.8	-0.6	1.5	
Prec. mayo	0.0	0.0	0.0	0.0	0.0	0.0	0.0	0.0	0.0	0.0	0.0	0.0	0.0	0.0	0.0	0.0	8.0	1.0	0.7	0.6	5.9	0.0	0.1	0.0	0.0	0.0	0.0	0.0	0.0	0.0	16.3	
Prec. junio	0.3	0.5	8.6	3.5	0.4	0.0	0.0	0.0	0.0	0.0	0.0	0.5	1.9	0.0	0.0	0.2	0.1	0.0	0.0	0.0	0.0	0.0	0.0	0.0	0.8	0.1	0.0	0.0	0.0	0.0	16.9	
HR. máx. mayo	94	95	94	94	S/D	S/D	S/D	S/D	S/D	S/D	S/D	S/D	S/D	S/D	S/D	97	97	96	96	97	97	95	96	92	91	88	95	93	94	92	94	
HR. máx. junio	94	96	97	97	96	96	85	89	88	93	89	95	96	97	95	95	95	91	78	88	88	85	84	90	96	97	91	89	83	88	91	
HR. mín. mayo	44	43	36	28	S/D	S/D	S/D	S/D	S/D	S/D	S/D	S/D	S/D	S/D	S/D	32	54	39	41	44	39	42	29	28	33	32	35	47	31	34	37	
HR. mín. junio	45	50	80	71	41	25	27	37	38	33	34	36	58	35	44	45	33	27	23	24	23	22	25	39	61	43	21	22	24	24	37	



Temperaturas extremas

Temperatura máxima: en esta estación solo se obtuvieron datos de 19 días, para el mes de mayo, debido a fallas en el sensor de temperatura. Con los datos registrados se obtuvo una media de 16.9 °C. Para el mes de junio se observan caídas en los valores debido a la presencia de cobertura nubosa a horas del mediodía, en donde el valor más alto registrado fue de 17.4 °C los días 23 y 28, siendo su media mensual 15.0 °C.

Temperatura mínima: Al igual que con la temperatura máxima, sólo se cuentan con 19 valores para el mes de mayo, donde la media resultante de esos datos fue de 2.6 °C. Para el mes de junio se tienen oscilaciones en el comportamiento de los valores que llegan a bajo 0 °C en varias ocasiones, esto debido a las variaciones de la presencia de cobertura nubosa a horas de la madrugada.

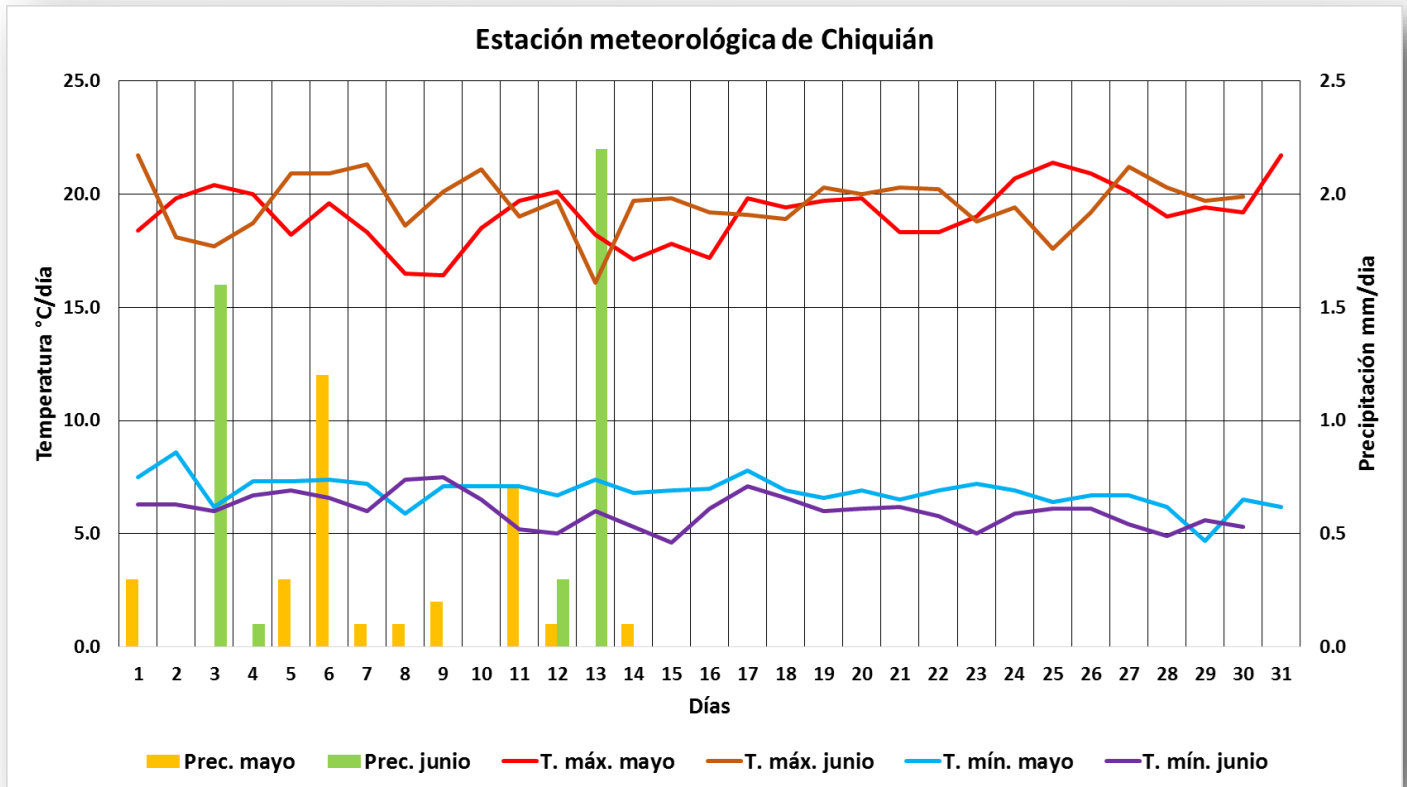
Precipitación

Para los meses en cuestión, se tiene una baja frecuencia e intensidad de las precipitaciones. Para el mes de mayo, el valor acumulado máximo en 24 horas fue de 8.0 mm para el día 17, y se tuvo un

acumulado mensual de 16.3 mm. Para junio, se tiene el valor acumulado máximo en 24 horas de 8.6 mm para el día 3, y un acumulado mensual de 16.9 mm.

ESTACIÓN METEOROLÓGICA DE CHIQUIÁN

Est. Chiquián	Días																															Dato mensual		
	1	2	3	4	5	6	7	8	9	10	11	12	13	14	15	16	17	18	19	20	21	22	23	24	25	26	27	28	29	30	31			
T. máx. mayo	18.4	19.8	20.4	20.0	18.2	19.6	18.3	16.5	16.4	18.5	19.7	20.1	18.2	17.1	17.8	17.2	19.8	19.4	19.7	19.8	18.3	18.3	19.0	20.7	21.4	20.9	20.1	19.0	19.4	19.2	21.7	19.1		
T. máx. junio	21.7	18.1	17.7	18.7	20.9	20.9	21.3	18.6	20.1	21.1	19.0	19.7	16.1	19.7	19.8	19.2	19.1	18.9	20.3	20.0	20.3	20.2	18.8	19.4	17.6	19.2	21.2	20.3	19.7	19.9	19.6			
T. mín. mayo	7.5	8.6	6.2	7.3	7.3	7.4	7.2	5.9	7.1	7.1	7.1	6.7	7.4	6.8	6.9	7.0	7.8	6.9	6.6	6.9	6.5	6.9	6.2	5.8	7.2	6.9	6.4	6.7	6.7	6.2	4.7	6.5	6.2	6.9
T. mín. junio	6.3	6.3	6.0	6.7	6.9	6.6	6.0	7.4	7.5	6.5	5.2	5.0	6.0	5.3	4.6	6.1	7.1	6.6	6.0	6.1	6.2	5.8	5.0	5.9	6.1	6.1	5.4	4.9	5.6	5.3	6.0			
Prec. mayo	0.3	0.0	0.0	0.0	0.3	1.2	0.1	0.1	0.2	0.0	0.7	0.1	0.0	0.1	0.0	0.0	0.0	0.0	0.0	0.0	0.0	0.0	0.0	0.0	0.0	0.0	0.0	0.0	0.0	0.0	0.0	0.0	3.1	
Prec. junio	0.0	0.0	1.6	0.1	0.0	0.0	0.0	0.0	0.0	0.0	0.0	0.3	2.2	0.0	0.0	0.0	0.0	0.0	0.0	0.0	0.0	0.0	0.0	0.0	0.0	0.0	0.0	0.0	0.0	0.0	0.0	0.0	4.2	
HR. máx. mayo	81	89	84	80	81	89	89	91	92	92	87	86	84	90	84	83	77	81	81	80	84	81	78	67	63	62	59	67	67	53	41	78		
HR. máx. junio	48	55	90	82	73	76	76	63	62	63	71	87	82	76	71	63	53	47	42	49	49	46	53	54	57	60	59	58	59	58	63			
HR. mín. mayo	36	23	27	25	33	29	31	47	46	40	29	23	34	39	29	28	25	27	19	21	30	29	32	12	14	18	21	23	22	15	8	27		
HR. mín. junio	12	23	36	28	19	11	12	17	13	14	20	18	38	21	20	21	16	15	12	13	13	12	18	19	25	23	12	17	16	13	18			



Temperaturas extremas

La temperatura máxima para el mes de mayo presenta valores inferiores en comparación con el mes de junio. El valor más alto registrado fue de 21.7 °C para el día 31 de mayo y 1 de junio. Los promedios mensuales presentan el mismo comportamiento, con 19.1 °C para el mes de mayo y 19.6 °C para el mes de junio. Estas diferencias de temperatura máxima son causadas por la escasa presencia de cobertura nubosa en horas cercanas al mediodía.

La temperatura mínima, con un comportamiento relativamente estable, presenta valores superiores para el mes de mayo con respecto al mes de junio, con el valor más bajo registrado de 4.7 °C el día 29; y de 4.6 °C para el día 15, para los meses respectivos. Los promedios mensuales, según el gráfico obtenido, son de 6.9 °C para el mes de mayo y de 6.0 °C para el mes de junio.

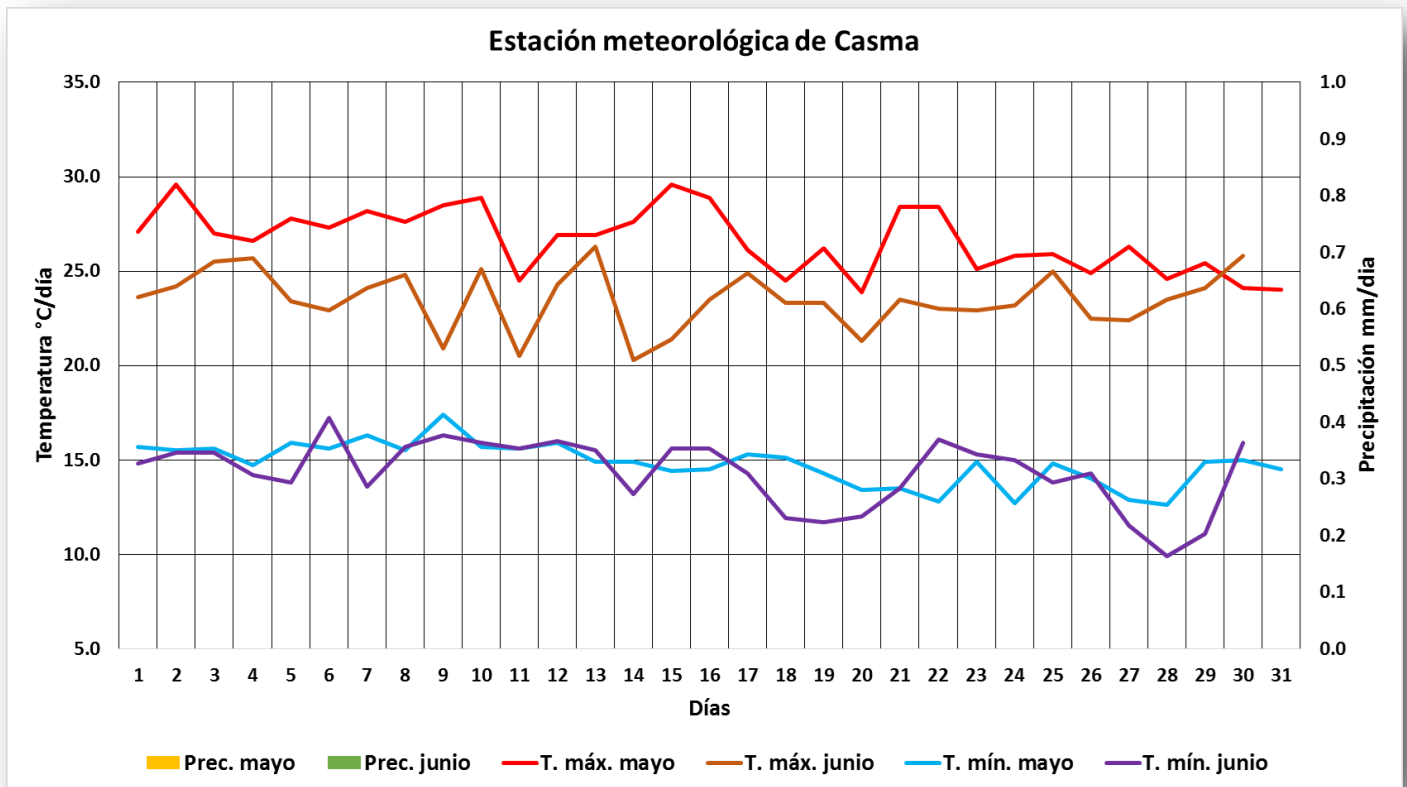
Precipitación

Las precipitaciones fueron más frecuentes en mayo, donde el máximo valor acumulado fue de 1.2 mm el día 6, y un acumulado mensual de 3.1 mm.

Sin embargo, es en junio donde los acumulados son mayores, con un máximo en 24 horas de 2.2 mm el día 13, y un acumulado mensual de 4.2 mm.

ESTACIÓN METEOROLÓGICA DE CASMA

Est. Casma	Días																															Dato mensual
	1	2	3	4	5	6	7	8	9	10	11	12	13	14	15	16	17	18	19	20	21	22	23	24	25	26	27	28	29	30	31	
Variables	1	2	3	4	5	6	7	8	9	10	11	12	13	14	15	16	17	18	19	20	21	22	23	24	25	26	27	28	29	30	31	
T. máx. mayo	27.1	29.6	27.0	26.6	27.8	27.3	28.2	27.6	28.5	28.9	24.5	26.9	26.9	27.6	29.6	28.9	26.1	24.5	26.2	23.9	28.4	28.4	25.1	25.8	25.9	24.9	26.3	24.6	25.4	24.1	24.0	
T. máx. junio	23.6	24.2	25.5	25.7	23.4	22.9	24.1	24.8	20.9	25.1	20.5	24.3	26.3	20.3	21.4	23.5	24.9	23.3	23.3	21.3	23.5	23.0	22.9	23.2	25.0	22.5	22.4	23.5	24.1	25.8		
T. mín. mayo	15.7	15.5	15.6	14.7	15.9	15.6	16.3	15.5	17.4	15.7	15.6	15.9	14.9	14.9	14.4	14.5	15.3	15.1	14.3	13.4	13.5	12.8	14.9	12.7	14.8	14.0	12.9	12.6	14.9	15.0	14.5	
T. mín. junio	14.8	15.4	15.4	14.2	13.8	17.2	13.6	15.7	16.3	15.9	15.6	16.0	15.5	13.2	15.6	15.6	14.3	11.9	11.7	12.0	13.5	16.1	15.3	15.0	13.8	14.3	11.5	9.9	11.1	15.9		
Prec. mayo	0.0	0.0	0.0	0.0	0.0	0.0	0.0	0.0	0.0	0.0	0.0	0.0	0.0	0.0	0.0	0.0	0.0	0.0	0.0	0.0	0.0	0.0	0.0	0.0	0.0	0.0	0.0	0.0	0.0	0.0		
Prec. junio	0.0	0.0	0.0	0.0	0.0	0.0	0.0	0.0	0.0	0.0	0.0	0.0	0.0	0.0	0.0	0.0	0.0	0.0	0.0	0.0	0.0	0.0	0.0	0.0	0.0	0.0	0.0	0.0	0.0	0.0		
HR. máx. mayo	100	100	100	100	99	100	100	100	100	100	100	100	100	100	100	100	100	100	100	100	100	100	100	100	100	100	100	100	100	100		
HR. máx. junio	97	97	95	100	100	93	100	100	100	100	100	95	97	100	100	97	100	100	100	100	100	100	97	100	99	100	100	100	109	108		
HR. mín. mayo	60	53	60	59	52	55	54	58	57	55	67	60	59	56	53	54	62	64	58	65	52	54	63	60	59	61	58	65	61	65		
HR. mín. junio	66	63	59	61	68	69	65	63	78	64	78	63	57	78	73	65	62	66	65	73	67	68	65	62	59	65	67	61	62	58		



Temperaturas extremas

Para los meses en estudio, los valores de la temperatura máxima presentan condiciones variables. En mayo se tuvo el valor más alto, con 29.6 °C para los días 2 y 15; y para el mes de junio, el valor más alto fue de 26.3 °C, el día 13. Los promedios mensuales fueron de 26.7 °C para el mes de mayo, y 23.5 °C para el mes de junio. Esta diferencia de valores se presenta porque la estación está ubicada cerca a la costa donde, por estacionalidad, junio es el mes más frío.

La temperatura mínima en el mes de mayo presenta valores superiores al mes de junio, siendo el valor más bajo alcanzado de 11.9 °C para el día 2, y de 7.3 °C para el día 12, en los meses respectivos. Los promedios mensuales alcanzados en esta estación fueron de 13.8 °C para el mes de mayo, y de 10.4 °C para el mes de junio. Como se observa, también obedecen su comportamiento al factor estacional.

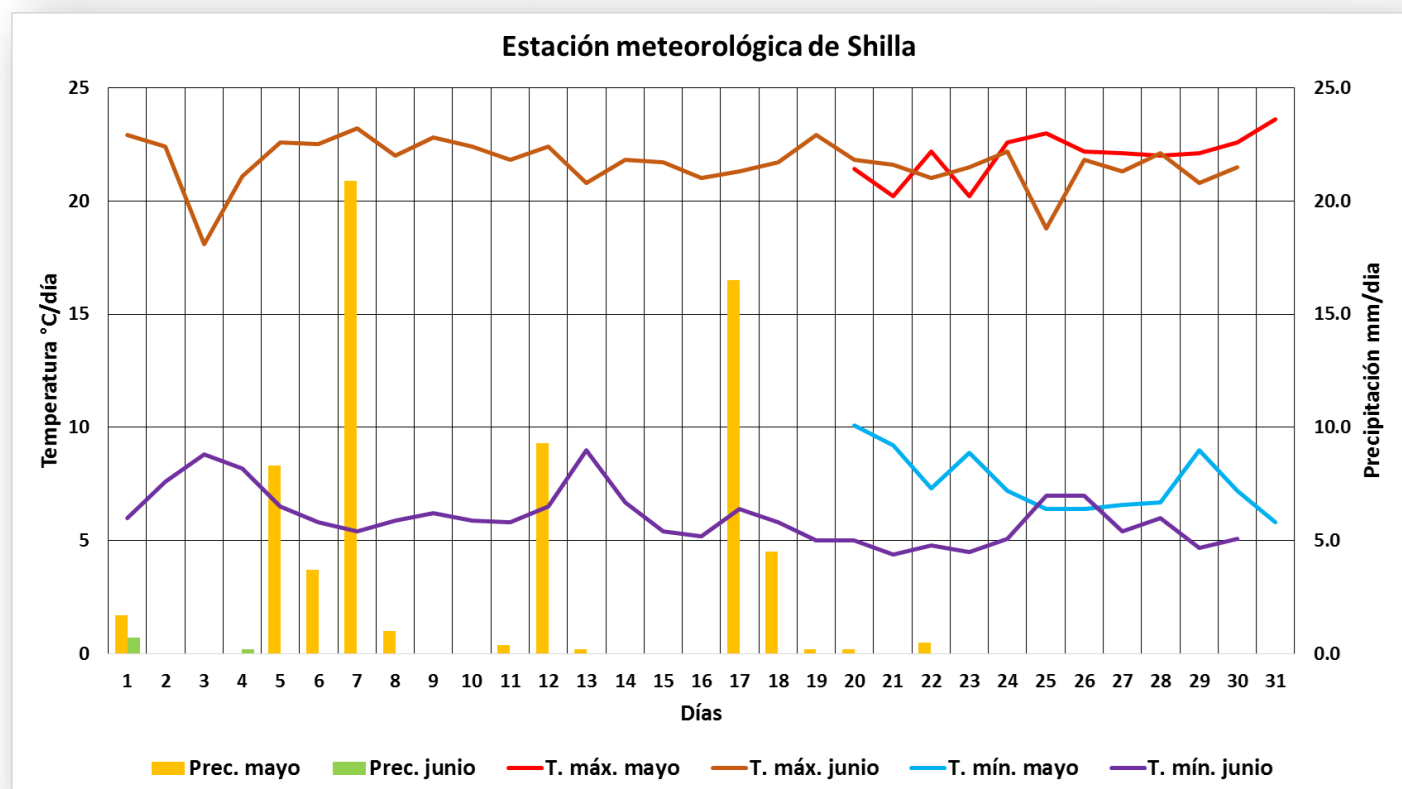
Precipitación

La estación de Casma, al estar ubicada en la costa, presenta muy bajas o hasta nulas precipita-

ciones. Por ello para los meses de mayo y junio se tienen 0.0 mm de precipitación acumulada.

ESTACIÓN METEOROLÓGICA DE SHILLA

Est. Shilla	Días																															Dato mensual	
	1	2	3	4	5	6	7	8	9	10	11	12	13	14	15	16	17	18	19	20	21	22	23	24	25	26	27	28	29	30	31		
T. máx. mayo	S/D	S/D	S/D	S/D	S/D	S/D	S/D	S/D	S/D	S/D	S/D	S/D	S/D	S/D	S/D	S/D	S/D	S/D	S/D	S/D	21.4	20.2	22.2	20.2	22.6	23.0	22.2	22.1	22.0	22.1	22.6	23.6	22.0
T. máx. junio	22.9	22.4	18.1	21.1	22.6	22.5	23.2	22.0	22.8	22.4	21.8	22.4	20.8	21.8	21.7	21.0	21.3	21.7	22.9	21.8	21.6	21.0	21.5	22.2	18.8	21.8	21.3	22.1	20.8	21.5	21.7	21.7	
T. mín. mayo	S/D	S/D	S/D	S/D	S/D	S/D	S/D	S/D	S/D	S/D	S/D	S/D	S/D	S/D	S/D	S/D	S/D	S/D	S/D	S/D	10.1	9.2	7.3	8.9	7.2	6.4	6.4	6.6	6.7	9.0	7.2	5.8	7.6
T. mín. junio	6.0	7.6	8.8	8.2	6.5	5.8	5.4	5.9	6.2	5.9	5.8	6.5	9.0	6.7	5.4	5.2	6.4	5.8	5.0	5.0	4.4	4.8	4.5	5.1	7.0	7.0	5.4	6.0	4.7	5.1	6.0		
Prec. mayo	1.7	0.0	0.0	0.0	8.3	3.7	20.9	1.0	0.0	0.0	0.4	9.3	0.2	0.0	0.0	0.0	16.5	4.5	0.2	0.2	0.0	0.5	0.0	0.0	0.0	0.0	0.0	0.0	0.0	0.0	0.0	67.4	
Prec. junio	0.7	0.0	0.0	0.2	0.0	0.0	0.0	0.0	0.0	0.0	0.0	0.0	0.0	0.0	0.0	0.0	0.0	0.0	0.0	0.0	0.0	0.0	0.0	0.0	0.0	0.0	0.0	0.0	0.0	0.0	0.9		
HR. máx. mayo	94	88	89	90	94	93	95	93	95	95	90	92	92	89	91	91	95	95	91	94	95	94	93	86	87	88	85	85	84	84	84	91	
HR. máx. junio	88	82	91	92	89	87	83	80	75	78	82	84	83	85	80	80	79	76	72	75	77	71	75	73	75	76	80	79	83	81	80		
HR. mín. mayo	32	33	30	28	31	38	36	41	44	39	31	30	37	38	38	32	35	36	28	31	39	31	35	21	20	22	28	29	29	26	17	32	
HR. mín. junio	20	25	42	31	22	18	14	16	17	18	19	19	31	21	23	27	17	15	16	19	18	16	21	19	28	26	21	19	23	18	21		



Temperaturas extremas

Temperatura máxima: En esta estación solo se tuvieron 12 días de datos para el mes de mayo, debido a fallas en el sensor de temperatura. Con los datos registrados se obtuvo una media de 22.0 °C. Para el mes de junio se observan caídas en los valores debido a la presencia de cobertura nubosa a horas del mediodía, en donde el valor más alto registrado fue de 23.2 °C el día 7, siendo su media mensual de 21.7 °C.

Temperatura mínima: como en el caso anterior, solo se cuenta con 12 valores para el mes de mayo, donde la media de esos datos es de 7.6 °C. Para el mes de junio se tienen oscilaciones en el comportamiento de los valores, debido a las variaciones de la presencia de cobertura nubosa a horas de la madrugada. El valor más bajo registrado fue de 4.4 °C el día 21, y el promedio mensual de temperatura mínima fue de 6.0 °C.

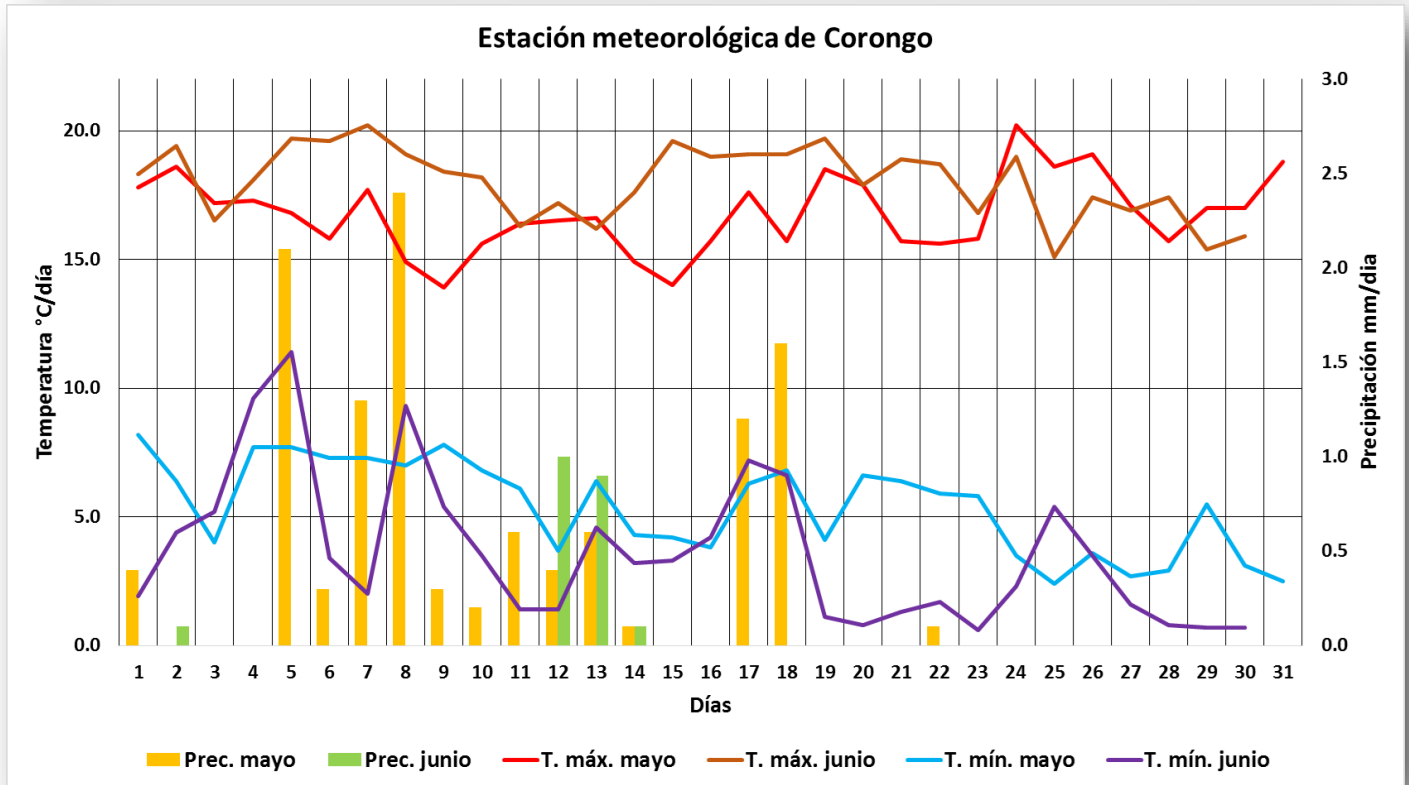
Precipitación

Las precipitaciones para el mes de mayo fueron más intensas y frecuentes, en donde el valor acumulado máximo en 24 horas fue de 20.9 mm para

el día 7, y su acumulado mensual fue de 67.4 mm. Para junio se tiene solo dos días de registro, en donde el acumulado mensual es de 0.9 mm.

ESTACIÓN METEOROLÓGICA DE CORONGO

Est. Corongo	Días																															Dato mensual
	1	2	3	4	5	6	7	8	9	10	11	12	13	14	15	16	17	18	19	20	21	22	23	24	25	26	27	28	29	30	31	
T. máx. mayo	17.8	18.6	17.2	17.3	16.8	15.8	17.7	14.9	13.9	15.6	16.4	16.5	16.6	14.9	14.0	15.7	17.6	15.7	18.5	17.9	15.7	15.6	15.8	20.2	18.6	19.1	17.1	15.7	17.0	17.0	18.8	16.8
T. máx. junio	18.3	19.4	16.5	18.1	19.7	19.6	20.2	19.1	18.4	18.2	16.3	17.2	16.2	17.6	19.6	19.0	19.1	19.1	19.7	17.9	18.9	18.7	16.8	19.0	15.1	17.4	16.9	17.4	15.4	15.9	18.0	
T. mín. mayo	8.2	6.4	4.0	7.7	7.7	7.3	7.3	7.0	7.8	6.8	6.1	3.7	6.4	4.3	4.2	3.8	6.3	6.8	4.1	6.6	6.4	5.9	5.8	3.5	2.4	3.6	2.7	2.9	5.5	3.1	2.5	5.4
T. mín. junio	1.9	4.4	5.2	9.6	11.4	3.4	2.0	9.3	5.4	3.5	1.4	1.4	4.6	3.2	3.3	4.2	7.2	6.6	1.1	0.8	1.3	1.7	0.6	2.3	5.4	3.5	1.6	0.8	0.7	0.7	3.6	
Prec. mayo	0.4	0.0	0.0	0.0	2.1	0.3	1.3	2.4	0.3	0.2	0.6	0.4	0.6	0.1	0.0	0.0	1.2	1.6	0.0	0.0	0.0	0.1	0.0	0.0	0.0	0.0	0.0	0.0	0.0	0.0	11.6	
Prec. junio	0.0	0.1	0.0	0.0	0.0	0.0	0.0	0.0	0.0	0.0	0.0	1.0	0.9	0.1	0.0	0.0	0.0	0.0	0.0	0.0	0.0	0.0	0.0	0.0	0.0	0.0	0.0	0.0	0.0	0.0	2.1	
HR. máx. mayo	98	98	99	98	98	99	99	99	99	99	100	99	100	98	99	99	100	99	99	100	99	99	98	99	99	99	99	100	94	99	99	
HR. máx. junio	96	98	98	79	55	90	92	55	86	96	99	99	100	100	97	91	64	59	82	89	90	87	89	86	85	88	95	96	98	97	88	
HR. mín. mayo	41	33	52	50	49	50	49	63	67	59	51	54	54	52	56	54	39	54	35	34	61	56	55	27	30	30	39	51	44	46	38	48
HR. mín. junio	30	32	48	39	28	23	20	26	31	30	43	42	59	31	27	35	25	21	20	20	19	16	32	29	46	33	25	28	25	35	31	



Temperaturas extremas

La temperatura máxima presenta un comportamiento variable debido a la presencia de cobertura nubosa a horas cercanas al mediodía. El valor más alto alcanzado fue de 20.2 °C, los días 24 de mayo y 7 de junio. En los promedios mensuales se observa que en junio se dieron las temperaturas más altas con un valor de 18.0 °C; en cambio, en mayo la media mensual fue de 16.8 °C.

Para la temperatura mínima, se tiene que los valores para el mes de mayo son superiores. El valor más bajo registrado fue de 2.4 °C el día 25, con una media mensual de 5.4 °C. En el mes de junio el valor más bajo registrado fue de 0.6 °C el día 26, siendo su media mensual de 3.6 °C, esto debido a la ausencia de cobertura nubosa en las primeras horas del amanecer.

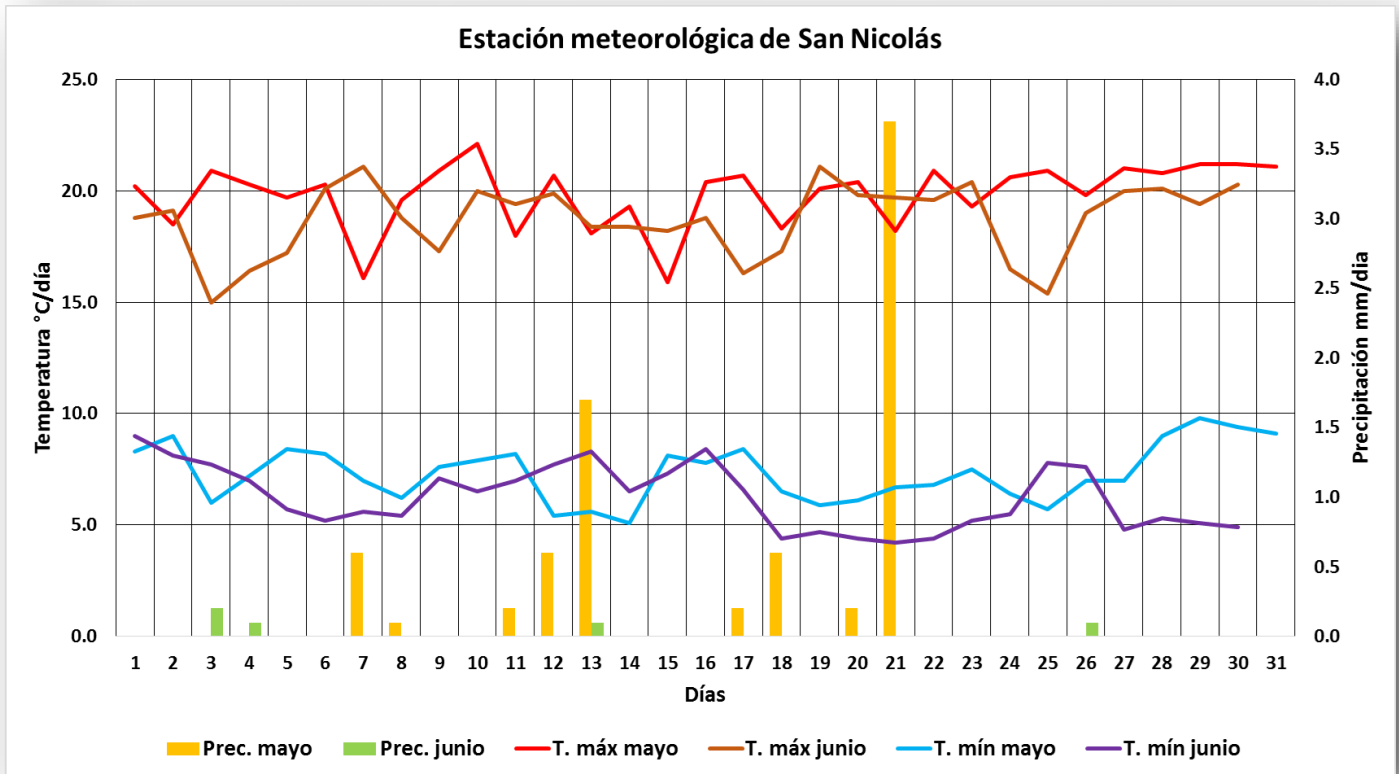
Precipitación

Al igual que en la mayoría de las estaciones ubicadas al lado oriental de la Cordillera Blanca, se tiene una mayor frecuencia e intensidad en las precipitaciones para el mes de mayo, con un valor acumulado máximo en 24 horas de 2.4 mm para el día

8, y un acumulado mensual de 11.6 mm. A su vez, para junio, se observa un marcado descenso en la frecuencia e intensidad de las precipitaciones, con un acumulado máximo en 24 horas de apenas 1.0 mm el día 12, y un acumulado mensual de 2.1 mm.

ESTACIÓN METEOROLÓGICA DE SAN NICOLÁS

Est. San Nicolás	Días																															Dato mensual
	1	2	3	4	5	6	7	8	9	10	11	12	13	14	15	16	17	18	19	20	21	22	23	24	25	26	27	28	29	30	31	
T. máx. mayo	20.2	18.5	20.9	20.3	19.7	20.3	16.1	19.6	20.9	22.1	18.0	20.7	18.1	19.3	15.9	20.4	20.7	18.3	20.1	20.4	18.2	20.9	19.3	20.6	20.9	19.8	21.0	20.8	21.2	21.2	21.1	19.9
T. máx. junio	18.8	19.1	15.0	16.4	17.2	20.1	21.1	18.8	17.3	20.0	19.4	19.9	18.4	18.4	18.2	18.8	16.3	17.3	21.1	19.8	19.7	19.6	20.4	16.5	15.4	19.0	20.0	20.1	19.4	20.3	18.7	
T. mín. mayo	8.3	9.0	6.0	7.2	8.4	8.2	7.0	6.2	7.6	7.9	8.2	5.4	5.6	5.1	8.1	7.8	8.4	6.5	5.9	6.1	6.7	6.8	7.5	6.4	5.7	7.0	7.0	9.0	9.8	9.4	7.3	
T. mín. junio	9.0	8.1	7.7	7.0	5.7	5.2	5.6	5.4	7.1	6.5	7.0	7.7	8.3	6.5	7.3	8.4	6.6	4.4	4.7	4.4	4.2	4.4	5.2	5.5	7.8	7.6	4.8	5.3	5.1	4.9	6.2	
Prec. mayo	0.0	0.0	0.0	0.0	0.0	0.0	0.6	0.1	0.0	0.0	0.2	0.6	1.7	0.0	0.0	0.0	0.2	0.6	0.0	0.2	3.7	0.0	0.0	0.0	0.0	0.0	0.0	0.0	0.0	0.0	7.9	
Prec. junio	0.0	0.0	0.2	0.1	0.0	0.0	0.0	0.0	0.0	0.0	0.0	0.0	0.1	0.0	0.0	0.0	0.0	0.0	0.0	0.0	0.0	0.0	0.0	0.0	0.0	0.1	0.0	0.0	0.0	0.0	0.5	
HR. máx. mayo	78	75	83	79	90	87	100	87	93	82	89	94	100	90	83	77	92	100	86	87	100	96	83	79	72	76	75	71	71	77	85	
HR. máx. junio	75	76	100	100	93	76	66	65	73	76	73	74	81	78	68	76	73	70	53	59	56	58	61	64	82	84	71	68	68	63	73	
HR. mín. mayo	26	29	24	22	25	25	42	27	26	22	30	25	34	31	36	22	23	35	25	22	36	20	26	18	19	22	20	21	20	23	26	
HR. mín. junio	29	24	47	41	31	14	13	17	27	16	17	24	29	21	28	26	26	19	13	12	13	12	16	24	38	23	17	15	14	13	22	



Temperaturas extremas

La gráfica de temperatura máxima muestra un comportamiento variable debido a la presencia de cobertura nubosa a horas cercanas al mediodía. Para el mes de mayo el valor más alto alcanzado fue de 22.1 °C el día 10; y para el mes de junio, fue de 21.1 °C el día 19. Los promedios mensuales fueron 19.9 °C para mayo y 18.7 °C para junio. Se puede notar la ligera superioridad de los valores de temperatura máxima del mes de mayo sobre los del mes de junio.

La temperatura mínima en esta estación, presenta como el caso anterior, un comportamiento variable, registrándose el valor más bajo con 5.1 °C el día 14 de mayo. Para el mes de junio, el valor más bajo registrado fue de 4.2 °C el día 21. En los promedios mensuales también se observa una ligera superioridad con respecto al mes de mayo con 7.3 °C, sobre los 6.2 °C para el mes de junio.

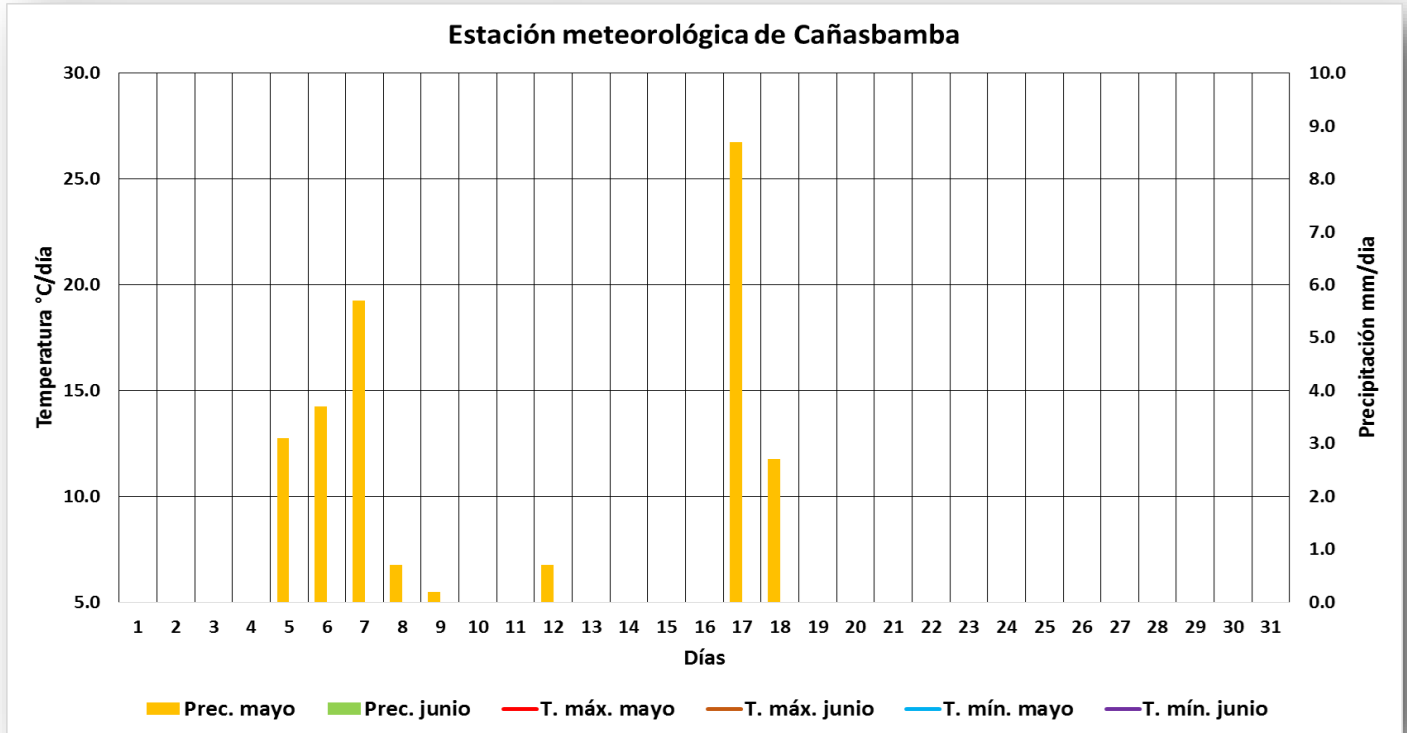
Precipitación

Las precipitaciones se presentan con mayor frecuencia e intensidad para el mes de mayo, con un valor acumulado máximo en 24 horas de 3.7 mm para el día 21, y un acumulado mensual de 7.9 mm.

Para el mes de junio, se tiene un registro de cuatro días de precipitación de ligera intensidad, con un acumulado máximo en 24 horas de apenas 0.2 mm el día 3, y un acumulado mensual de 0.5 mm.

ESTACIÓN METEOROLÓGICA DE CAÑASBAMBA

Est. Cañasbamba	Días																															Dato mensual		
	1	2	3	4	5	6	7	8	9	10	11	12	13	14	15	16	17	18	19	20	21	22	23	24	25	26	27	28	29	30	31			
Variables	S/D	S/D	S/D	S/D	S/D	S/D	S/D	S/D	S/D	S/D	S/D	S/D	S/D	S/D	S/D	S/D	S/D	S/D	S/D	S/D	S/D	S/D	S/D	S/D	S/D	S/D	S/D	S/D	S/D	S/D	S/D	S/D	S/D	S/D
T. máx. mayo	S/D	S/D	S/D	S/D	S/D	S/D	S/D	S/D	S/D	S/D	S/D	S/D	S/D	S/D	S/D	S/D	S/D	S/D	S/D	S/D	S/D	S/D	S/D	S/D	S/D	S/D	S/D	S/D	S/D	S/D	S/D	S/D	S/D	S/D
T. máx. junio	S/D	S/D	S/D	S/D	S/D	S/D	S/D	S/D	S/D	S/D	S/D	S/D	S/D	S/D	S/D	S/D	S/D	S/D	S/D	S/D	S/D	S/D	S/D	S/D	S/D	S/D	S/D	S/D	S/D	S/D	S/D	S/D	S/D	S/D
T. mín. mayo	S/D	S/D	S/D	S/D	S/D	S/D	S/D	S/D	S/D	S/D	S/D	S/D	S/D	S/D	S/D	S/D	S/D	S/D	S/D	S/D	S/D	S/D	S/D	S/D	S/D	S/D	S/D	S/D	S/D	S/D	S/D	S/D	S/D	S/D
T. mín. junio	S/D	S/D	S/D	S/D	S/D	S/D	S/D	S/D	S/D	S/D	S/D	S/D	S/D	S/D	S/D	S/D	S/D	S/D	S/D	S/D	S/D	S/D	S/D	S/D	S/D	S/D	S/D	S/D	S/D	S/D	S/D	S/D	S/D	S/D
Prec. mayo	0.0	0.0	0.0	0.0	3.1	3.7	5.7	0.7	0.2	0.0	0.0	0.7	0.0	0.0	0.0	8.7	2.7	0.0	0.0	0.0	0.0	0.0	0.0	0.0	0.0	0.0	0.0	0.0	0.0	0.0	0.0	0.0	0.0	
Prec. junio	0.0	0.0	0.0	0.0	0.0	0.0	0.0	0.0	0.0	0.0	0.0	0.0	0.0	0.0	0.0	0.0	0.0	0.0	0.0	0.0	0.0	0.0	0.0	0.0	0.0	0.0	0.0	0.0	0.0	0.0	0.0	0.0	0.0	
HR. máx. mayo	90	85	89	86	91	91	94	91	93	91	87	94	88	87	86	86	94	94	91	94	92	92	88	79	78	79	77	79	82	86	76	87		
HR. máx. junio	64	81	89	90	84	80	74	76	68	73	76	79	80	78	72	76	76	72	71	68	70	66	69	67	72	71	73	76	73	77		75		
HR. mín. mayo	25	34	25	25	25	30	29	39	45	34	27	25	26	33	36	28	29	36	29	25	32	30	32	16	14	18	23	26	23	22	11	27		
HR. mín. junio	13	20	27	30	22	17	18	13	13	15	20	19	26	19	19	24	13	11	12	17	15	14	18	18	26	25	19	18	24	14		19		



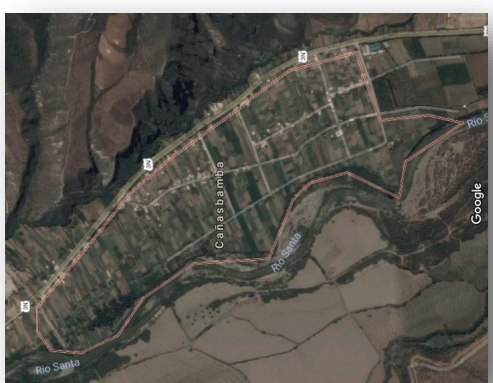
Temperaturas extremas

Se tuvieron problemas en los registros de las temperaturas máximas y mínimas debido a fallas en el sensor.

Precipitación

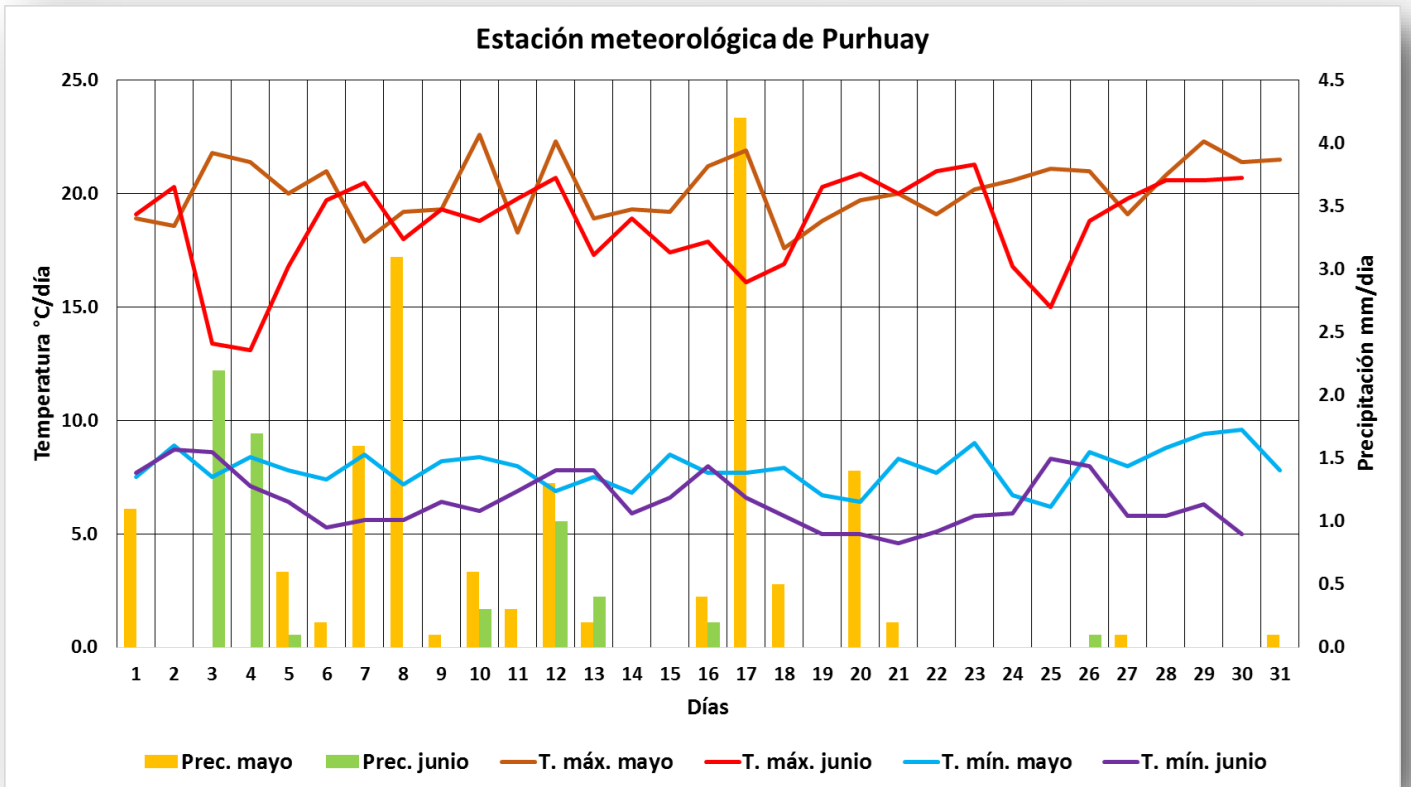
Se tiene registro de precipitaciones de las dos primeras décadas del mes de mayo, con un valor acumulado máximo en 24 horas de 8.7 mm, para el día 17, y un acumulado mensual de 25.5 mm.

Por el contrario, para el mes de junio no hubo registro de precipitaciones debido a la poca carga de humedad presente en la atmósfera.



ESTACIÓN METEOROLÓGICA DE PURHUAY

Est. Purhuay	Días																															Dato mensual	
Variables	1	2	3	4	5	6	7	8	9	10	11	12	13	14	15	16	17	18	19	20	21	22	23	24	25	26	27	28	29	30	31		
T. máx. mayo	18.9	18.6	21.8	21.4	20.0	21.0	17.9	19.2	19.3	22.6	18.3	22.3	18.9	19.3	19.2	21.2	21.9	17.6	18.8	19.7	20.0	19.1	20.2	20.6	21.1	21.0	19.1	20.8	22.3	21.4	21.5	20.2	
T. máx. junio	19.1	20.3	13.4	13.1	16.8	19.7	20.5	18.0	19.3	18.8	19.8	20.7	17.3	18.9	17.4	17.9	16.1	16.9	20.3	20.9	20.0	21.0	21.3	16.8	15.0	18.8	19.8	20.6	20.6	20.7	18.7		
T. mín. mayo	7.5	8.9	7.5	8.4	7.8	7.4	8.5	7.2	8.2	8.4	8.0	6.9	7.5	6.8	8.5	7.7	7.7	7.9	6.7	6.4	8.3	7.7	9.0	6.7	6.2	8.6	8.0	8.8	9.4	9.6	7.8	7.9	
T. mín. junio	7.7	8.7	8.6	7.1	6.4	5.3	5.6	5.6	6.4	6.0	6.9	7.8	7.8	5.9	6.6	8.0	6.6	5.8	5.0	5.0	4.6	5.1	5.8	5.9	8.3	8.0	5.8	5.8	6.3	5.0	6.4		
Prec. mayo	1.1	0.0	0.0	0.0	0.6	0.2	1.6	3.1	0.1	0.6	0.3	1.3	0.2	0.0	0.0	0.4	4.2	0.5	0.0	1.4	0.2	0.0	0.0	0.0	0.0	0.1	0.0	0.0	0.1	16.0			
Prec. junio	0.0	0.0	2.2	1.7	0.1	0.0	0.0	0.0	0.0	0.3	0.0	1.0	0.4	0.0	0.0	0.2	0.0	0.0	0.0	0.0	0.0	0.0	0.0	0.0	0.0	0.1	0.0	0.0	0.0	6.0			
HR. máx. mayo	100	99	99	96	100	100	100	100	100	100	99	100	109	97	96	100	100	100	100	100	100	100	98	99	92	95	93	96	95	94	97	99	
HR. máx. junio	94	95	100	100	100	93	90	91	89	100	96	100	100	100	96	100	96	88	78	82	88	86	86	89	95	100	93	90	87	87	93		
HR. mín. mayo	56	51	41	38	46	45	61	48	54	38	50	36	46	52	36	35	36	59	50	47	48	48	44	37	36	40	50	39	43	43	45		
HR. mín. junio	48	48	80	78	61	33	32	39	47	41	42	33	61	45	56	50	44	37	30	29	31	29	34	47	60	44	34	32	31	31	44		



Temperaturas extremas

Para el mes de mayo, la temperatura máxima es de comportamiento variable, debido a la presencia de cobertura nubosa en la zona que condiciona estos cambios. El valor más alto alcanzado se registró el día 10 con 22.6 °C, con una media mensual de 20.2 °C. Hacia el mes de junio se detectan valores inferiores con respecto al mes anterior, donde el valor más alto alcanzado fue de 21.3 °C el día 23, alcanzando una media mensual de 18.7 °C.

Con respecto a la temperatura mínima, el mes de mayo aún presenta temperaturas ligeramente superiores al mes de junio, condiciones debidas a la cobertura nubosa en la zona y a la estacionalidad. El valor más bajo alcanzado fue de 6.2 °C el día 25, con una media mensual de 7.9 °C. Para el mes de Junio, estas condiciones varían, registrando el valor más bajo el día 21, con un valor de 4.6 °C y con una media mensual de 6.4 °C.

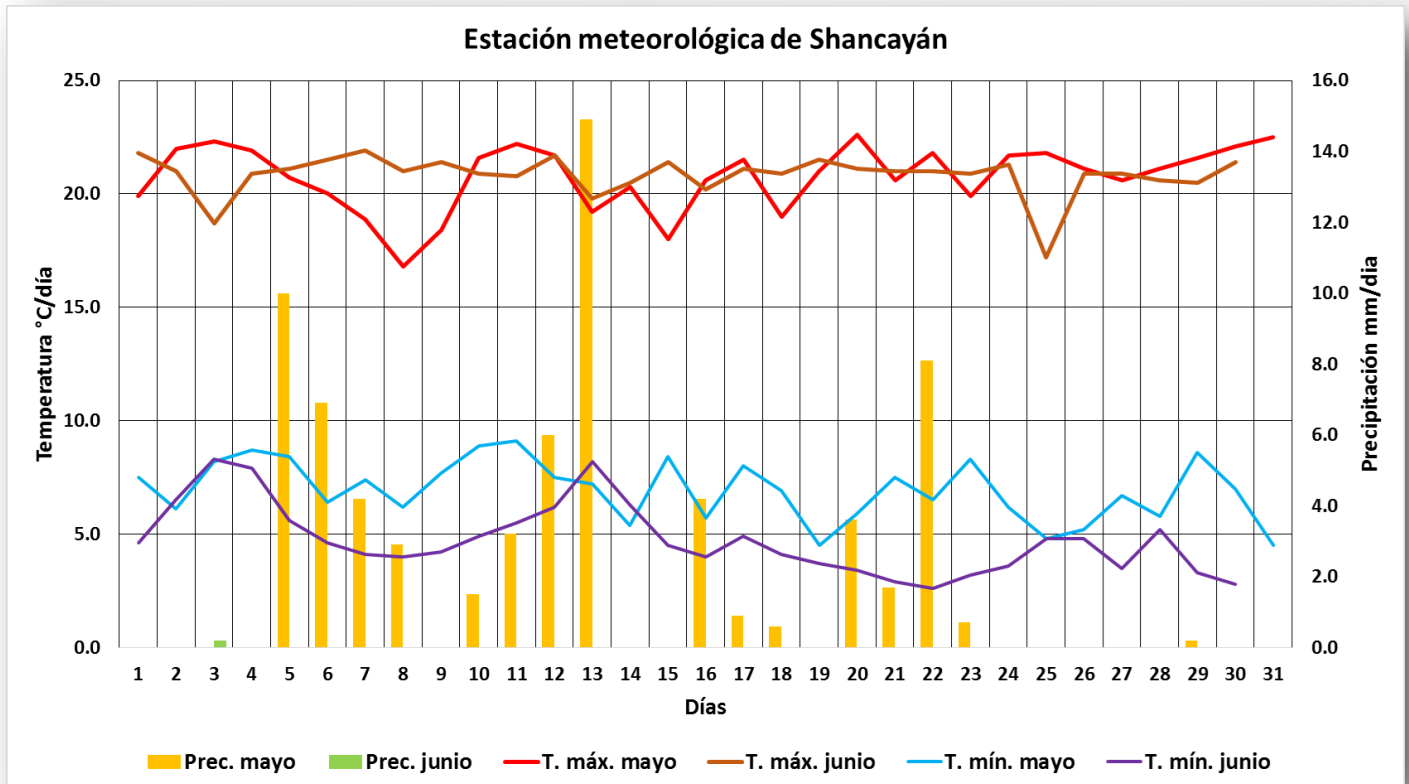
Precipitación

El mes de mayo aún continuó registrando precipitaciones, donde el valor más alto alcanzado en 24 horas fue de 4.2 mm el día 17, siendo el acumulado mensual de 16.0 mm. Hacia el mes de junio, tanto

en intensidad como en frecuencia, las precipitaciones disminuyeron, llegando a tener un máximo acumulado en 24 horas de 32.2 mm el día 3, con un acumulado mensual de 6.0 mm.

ESTACIÓN METEOROLÓGICA DE SHANCAYÁN

Shancayán	Días																															Dato mensual
	1	2	3	4	5	6	7	8	9	10	11	12	13	14	15	16	17	18	19	20	21	22	23	24	25	26	27	28	29	30	31	
T. máx. mayo	19.9	22.0	22.3	21.9	20.7	20.0	18.9	16.8	18.4	21.6	22.2	21.7	19.2	20.3	18.0	20.6	21.5	19.0	21.0	22.6	20.6	21.8	19.9	21.7	21.8	21.1	20.6	21.1	21.6	22.1	22.5	20.8
T. máx. junio	21.8	21.0	18.7	20.9	21.1	21.5	21.9	21.0	21.4	20.9	20.8	21.7	19.8	20.5	21.4	20.2	21.1	20.9	21.5	21.1	21.0	21.0	20.9	21.3	17.2	20.9	20.9	20.6	20.5	21.4		20.8
T. mín. mayo	7.5	6.1	8.2	8.7	8.4	6.4	7.4	6.2	7.7	8.9	9.1	7.5	7.2	5.4	8.4	5.7	8.0	6.9	4.5	5.9	7.5	6.5	8.3	6.2	4.8	5.2	6.7	5.8	8.6	7.0	4.5	6.9
T. mín. junio	4.6	6.5	8.3	7.9	5.6	4.6	4.1	4.0	4.2	4.9	5.5	6.2	8.2	6.3	4.5	4.0	4.9	4.1	3.7	3.4	2.9	2.6	3.2	3.6	4.8	4.8	3.5	5.2	3.3	2.8		4.7
Prec. mayo	0.0	0.0	0.0	0.0	10.0	6.9	4.2	2.9	0.0	1.5	3.2	6.0	14.9	0.0	0.0	4.2	0.9	0.6	0.0	3.6	1.7	8.1	0.7	0.0	0.0	0.0	0.0	0.2	0.0	0.0	69.6	
Prec. junio	0.0	0.0	0.2	0.0	0.0	0.0	0.0	0.0	0.0	0.0	0.0	0.0	0.0	0.0	0.0	0.0	0.0	0.0	0.0	0.0	0.0	0.0	0.0	0.0	0.0	0.0	0.0	0.0	0.0	0.0	0.2	
HR. máx. mayo	100	99	98	96	100	100	100	100	100	100	99	100	100	100	98	99	100	100	100	100	100	100	100	98	94	98	92	94	93	93	85	98
HR. máx. junio	75	89	97	100	98	93	91	90	84	87	87	94	92	92	88	90	89	78	79	82	83	81	79	80	84	90	87	86	88	86		87
HR. mín. mayo	44	35	33	34	39	33	49	51	53	42	40	34	50	38	46	38	31	46	34	31	40	36	44	25	27	32	34	32	25	26	16	37
HR. mín. junio	23	33	46	38	29	26	21	26	24	22	23	28	38	30	30	34	25	25	23	27	25	25	29	27	44	32	27	27	28	25		29



Temperaturas extremas

Temperatura máxima: el mes de mayo, la estación de Shancayán, tuvo un comportamiento variable con caídas bruscas debido a la nubosidad presente, donde el valor más alto alcanzado fue de 22.6 °C, con una media mensual de 20.8 °C. Hacia el mes de junio, las condiciones climáticas se mantienen más estables, donde el valor más alto alcanzado en este periodo fue de 21.9 °C el día 7, con una media mensual de 20.8 °C.

Temperatura mínima: los valores del mes de mayo fueron superiores a los del mes de junio. El valor más bajo registrado fue de 4.5 °C, los días 19 y 31; con una media mensual de 6.9 °C. Para el mes de junio, el valor más bajo alcanzado ocurrió el día 22 con 2.6 °C, la media mensual fue de 4.7 °C. Estos registros evidencian las condiciones típicas del inicio de la estación de invierno, teniendo mañanas y tardes frías en la zona.

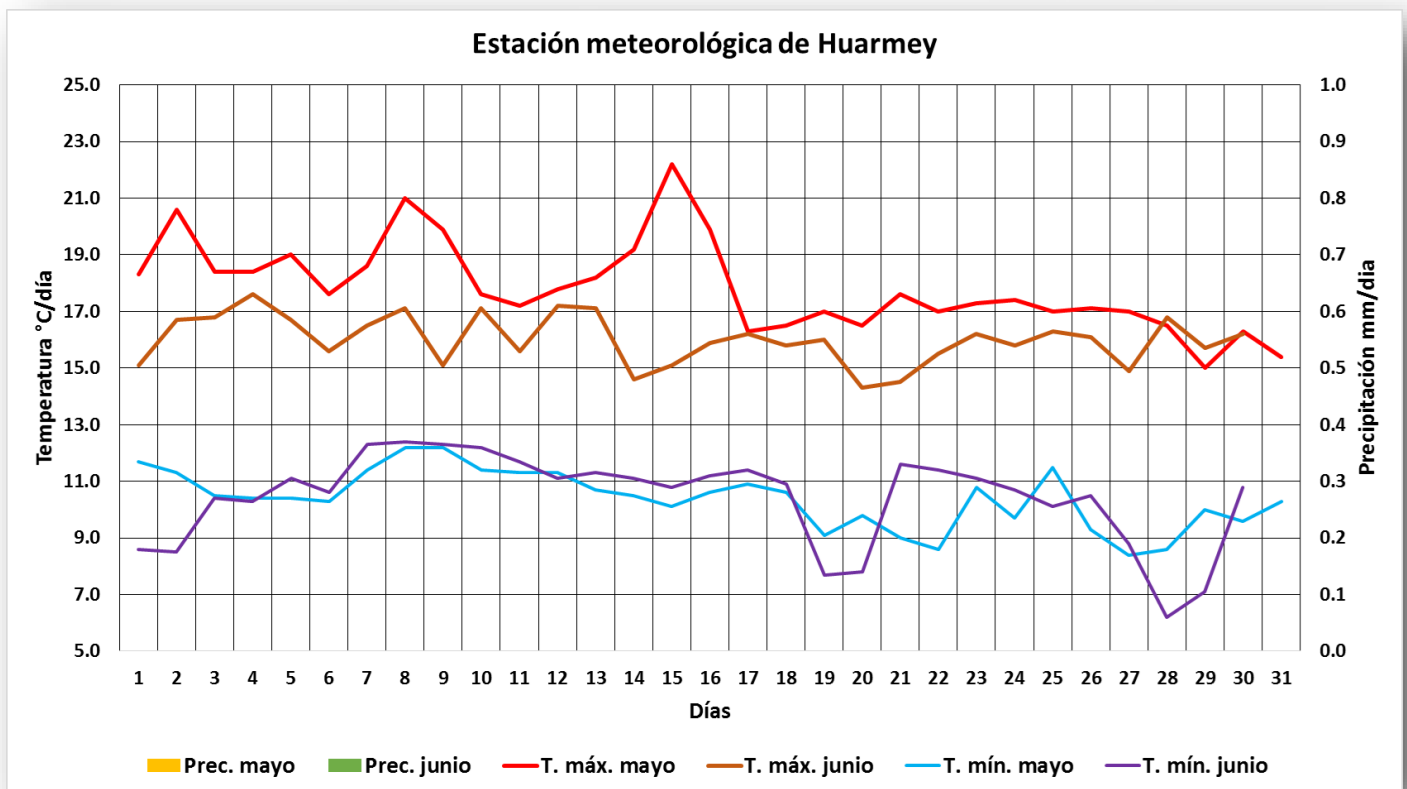
Precipitación

Para la estación de Shancayán se tiene un considerable acumulado mensual de 69.6 mm y un acumulado máximo en 24 horas de 14.9 mm el día 13. En cambio, hacia el mes de junio las precipitaciones

se tornan escasas, teniéndose el máximo acumulado en 24 horas de 0.2 mm para el día 3, valor que también es su acumulado mensual

ESTACIÓN METEOROLÓGICA DE HUARMEY

Huarmey	Días																															Dato mensual
VARIABLES	1	2	3	4	5	6	7	8	9	10	11	12	13	14	15	16	17	18	19	20	21	22	23	24	25	26	27	28	29	30	31	
T. máx. mayo	18.3	20.6	18.4	18.4	19.0	17.6	18.6	21.0	19.9	17.6	17.2	17.8	18.2	19.2	22.2	19.9	16.3	16.5	17.0	16.5	17.6	17.0	17.3	17.4	17.0	17.1	17.0	16.5	15.0	16.3	15.4	17.9
T. máx. junio	15.1	16.7	16.8	17.6	16.7	15.6	16.5	17.1	15.1	17.1	15.6	17.2	17.1	14.6	15.1	15.9	16.2	15.8	16.0	14.3	14.5	15.5	16.2	15.8	16.3	16.1	14.9	16.8	15.7	16.2		16.0
T. mín. mayo	11.7	11.3	10.5	10.4	10.4	10.3	11.4	12.2	12.2	11.4	11.3	11.3	10.7	10.5	10.1	10.6	10.9	10.6	9.1	9.8	9.0	8.6	10.8	9.7	11.5	9.3	8.4	8.6	10.0	9.6	10.3	10.4
T. mín. junio	8.6	8.5	10.4	10.3	11.1	10.6	12.3	12.4	12.3	12.2	11.7	11.1	11.3	11.1	10.8	11.2	11.4	10.9	7.7	7.8	11.6	11.4	11.1	10.7	10.1	10.5	8.8	6.2	7.1	10.8		10.4
Prec. mayo	0.0	0.0	0.0	0.0	0.0	0.0	0.0	0.0	0.0	0.0	0.0	0.0	0.0	0.0	0.0	0.0	0.0	0.0	0.0	0.0	0.0	0.0	0.0	0.0	0.0	0.0	0.0	0.0	0.0	0.0	0.0	0.0
Prec. junio	0.0	0.0	0.0	0.0	0.0	0.0	0.0	0.0	0.0	0.0	0.0	0.0	0.0	0.0	0.0	0.0	0.0	0.0	0.0	0.0	0.0	0.0	0.0	0.0	0.0	0.0	0.0	0.0	0.0	0.0	0.0	0.0
HR. máx. mayo	87	90	91	90	90	91	89	90	90	91	91	91	91	88	89	89	89	87	90	91	92	92	89	90	85	88	91	92	92	92	90	90
HR. máx. junio	88	86	84	89	88	84	80	81	82	82	82	85	84	86	89	87	83	85	87	88	82	85	84	82	85	86	83	90	90	84		85
HR. mín. mayo	61	53	59	57	55	62	59	54	56	64	65	60	58	55	48	56	66	61	59	63	59	62	62	59	61	59	60	64	68	64	64	60
HR. mín. junio	65	60	58	61	63	66	62	61	70	61	64	57	58	67	63	64	63	63	61	69	72	66	60	59	60	59	60	56	63	62		62



Temperaturas extremas

La temperatura máxima del mes de mayo presenta valores superiores al mes de junio, esto debido a la presencia de nubes bajas (características de la costa), en donde el valor más alto alcanzado fue de 22.2 °C el día 15, con un promedio mensual de 17.9 °C. Hacia el mes de junio, se observa que el mayor valor alcanzado fue de 17.6 °C el día 4, con una media mensual de 16.0 °C.

Con respecto a la temperatura mínima, ambos meses presentan valores similares, con una media mensual de 10.4 °C, para ambos. En el mes de mayo el valor más bajo alcanzado en la estación de Huarmey, fue de 8.4 °C el día 27; en cambio para el mes de junio, el valor registrado más bajo fue de 6.2 °C el día 28.

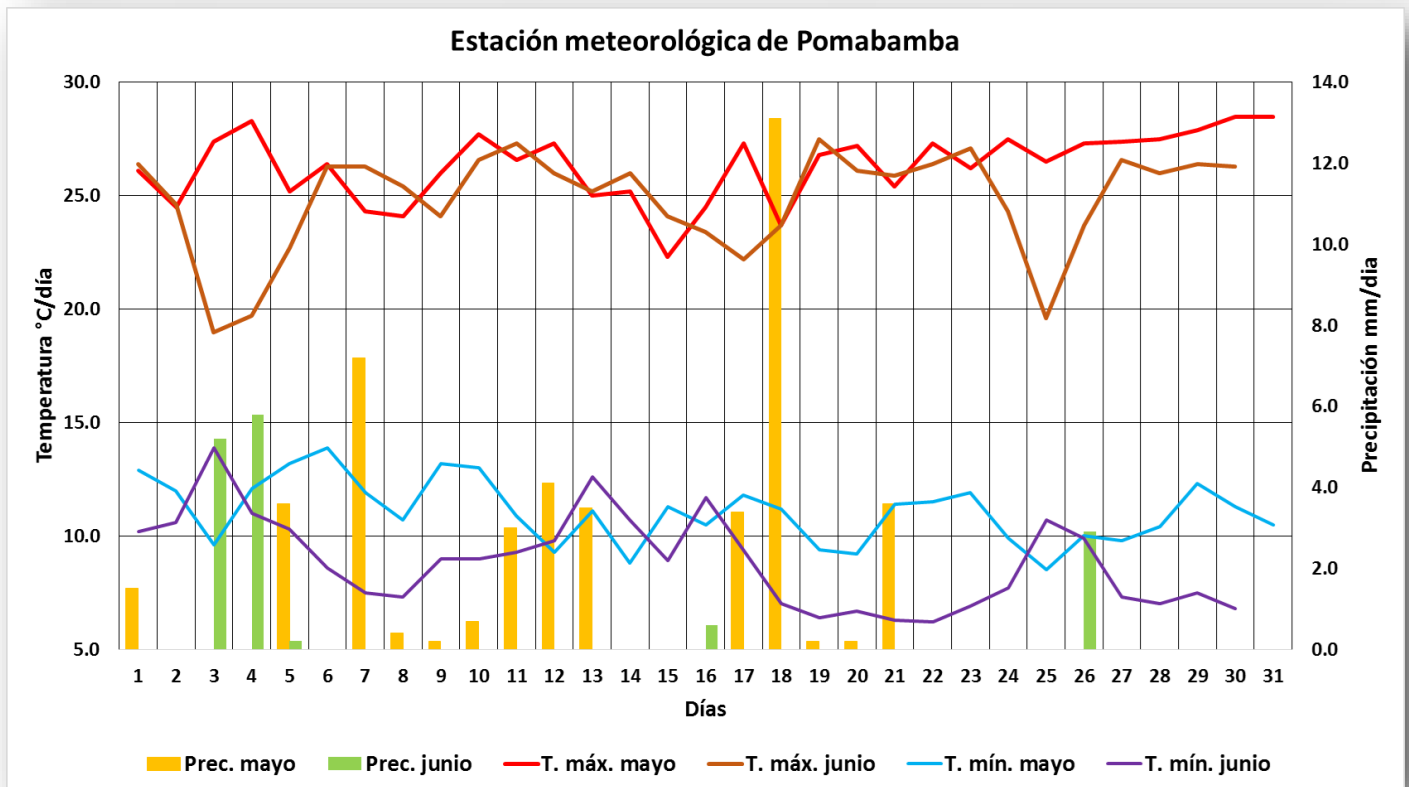
Precipitación

Para los meses en cuestión no se registraron precipitaciones debido a la estacionalidad. Abundaron las nubes bajas de tipo estratos, con presencia

de niebla y neblina al amanecer y atardecer, sobre todo en las zonas más cercanas al litoral.

ESTACIÓN METEOROLÓGICA DE POMABAMBA

Pomabamba	Días																															Dato mensual
VARIABLES	1	2	3	4	5	6	7	8	9	10	11	12	13	14	15	16	17	18	19	20	21	22	23	24	25	26	27	28	29	30	31	
T. máx. mayo	26.1	24.5	27.4	28.3	25.2	26.4	24.3	24.1	26.0	27.7	26.6	27.3	25.0	25.2	22.3	24.5	27.3	23.7	26.8	27.2	25.4	27.3	26.2	27.5	26.5	27.3	27.4	27.5	27.9	28.5	28.5	26.3
T. máx. junio	26.4	24.6	19.0	19.7	22.7	26.3	26.3	25.4	24.1	26.6	27.3	26.0	25.2	26.0	24.1	23.4	22.2	23.7	27.5	26.1	25.9	26.4	27.1	24.3	19.6	23.7	26.6	26.0	26.4	26.3		24.8
T. mín. mayo	12.9	12.0	9.6	12.1	13.2	13.9	11.9	10.7	13.2	13.0	10.9	9.3	11.1	8.8	11.3	10.5	11.8	11.2	9.4	9.2	11.4	11.5	11.9	9.9	8.5	10.0	9.8	10.4	12.3	11.3	10.5	11.1
T. mín. junio	10.2	10.6	13.9	11.0	10.3	8.6	7.5	7.3	9.0	9.0	9.3	9.8	12.6	10.7	8.9	11.7	9.4	7.0	6.4	6.7	6.3	6.2	6.9	7.7	10.7	9.9	7.3	7.0	7.5	6.8		8.9
Prec. mayo	1.5	0.0	0.0	0.0	3.6	0.0	7.2	0.4	0.2	0.7	3.0	4.1	3.5	0.0	0.0	0.0	3.4	13.1	0.2	0.2	3.6	0.0	0.0	0.0	0.0	0.0	0.0	0.0	0.0	0.0	0.0	44.7
Prec. junio	0.0	0.0	5.2	5.8	0.2	0.0	0.0	0.0	0.0	0.0	0.0	0.0	0.0	0.0	0.0	0.6	0.0	0.0	0.0	0.0	0.0	0.0	0.0	0.0	0.0	2.9	0.0	0.0	0.0	0.0	14.7	
HR. máx. mayo	97	93	95	92	96	91	97	97	95	96	96	97	97	95	94	94	93	97	96	95	97	96	93	95	95	93	94	93	93	93	93	95
HR. máx. junio	92	93	98	98	97	96	92	92	90	93	93	92	93	94	91	92	92	94	88	90	88	90	88	90	89	97	94	89	91	90		92
HR. mín. mayo	33	33	29	27	32	30	38	40	32	28	31	27	35	31	40	28	30	44	30	28	34	32	32	25	26	29	27	27	30	26	28	31
HR. mín. junio	32	40	63	58	43	22	22	25	35	23	23	33	33	28	35	38	31	23	20	20	20	17	21	30	50	37	24	23	21	23		30



Temperaturas extremas

La temperatura máxima del mes de mayo fue superior a la del mes de junio, donde el valor más alto alcanzado fue de 27.5 °C para el día 19, con una media mensual de 24.8 °C. Para el mes de junio, estas condiciones varían, siendo el valor más alto alcanzado de 27.5 °C el día 19, con un promedio mensual de 24.8 °C.

Con respecto a la temperatura mínima, el mes de mayo también presenta valores superiores, donde el valor más bajo alcanzado fue de 8.5 °C el día 25, con una media mensual de 11.1 °C. El mes de junio presenta una disminución de la temperatura debido a la estacionalidad. El valor más bajo alcanzado fue de 6.2 °C el día 22, con una media mensual de 8.9 °C.

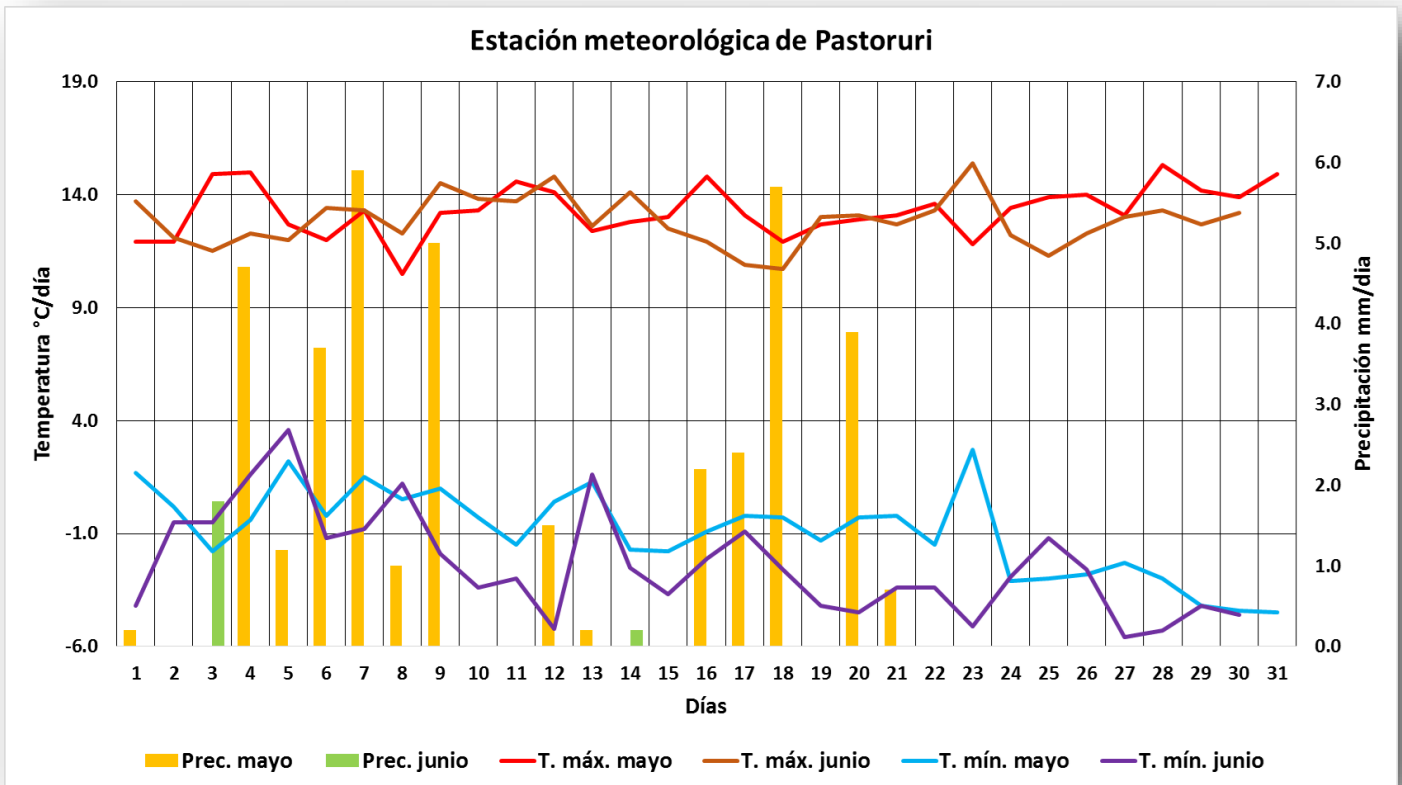
Precipitación

Por la ubicación de la estación, en la zona de los Conchucos (vertiente oriental del departamento de Ancash), la precipitación continuó presentándose en el mes de mayo. El máximo valor alcanzado en 24 horas fue de 13.1 mm el día 18, y el acumulado

mensual fue 44.7 mm. Estas condiciones disminuyeron drásticamente en el mes de junio, teniendo un acumulado máximo en 24 horas de 5.8 mm el día 4, y registrando un acumulado mensual de 14.7 mm.

ESTACIÓN METEOROLÓGICA DE PASTORURI

Pastoruri	Días																															Dato mensual	
VARIABLES	1	2	3	4	5	6	7	8	9	10	11	12	13	14	15	16	17	18	19	20	21	22	23	24	25	26	27	28	29	30	31		
T. máx. mayo	11.9	11.9	14.9	15.0	12.7	12.0	13.3	10.5	13.2	13.3	14.6	14.1	12.4	12.8	13.0	14.8	13.1	11.9	12.7	12.9	13.1	13.6	11.8	13.4	13.9	14.0	13.1	15.3	14.2	13.9	14.9	13.3	
T. máx. junio	13.7	12.1	11.5	12.3	12.0	13.4	13.3	12.3	14.5	13.8	13.7	14.8	12.6	14.1	12.5	11.9	10.9	10.7	13.0	13.1	12.7	13.3	15.4	12.2	11.3	12.3	13.0	13.3	12.7	13.2		12.9	
T. mín. mayo	1.7	0.2	-1.8	-0.4	2.2	-0.2	1.5	0.5	1.0	-0.3	-1.5	0.4	1.3	-1.7	-1.8	-0.9	-0.2	-0.3	-1.3	-0.3	-0.2	-1.5	2.7	-3.1	-3.0	-2.8	-2.3	-3.0	-4.2	-4.4	-4.5	-0.9	
T. mín. junio	-4.2	-0.5	-0.5	1.6	3.6	-1.2	-0.8	1.2	-1.9	-3.4	-3.0	-5.2	1.6	-2.5	-3.7	-2.1	-0.9	-2.6	-4.2	-4.5	-3.4	-3.4	-5.1	-2.9	-1.2	-2.6	-5.6	-5.3	-4.2	-4.6		-2.4	
Prec. mayo	0.2	0.0	0.0	4.7	1.2	3.7	5.9	1.0	5.0	0.0	0.0	1.5	0.2	0.0	0.0	2.2	2.4	5.7	0.0	3.9	0.7	0.0	0.0	0.0	0.0	0.0	0.0	0.0	0.0	0.0	0.0	38.3	
Prec. junio	0.0	0.0	1.8	0.0	0.0	0.0	0.0	0.0	0.0	0.0	0.0	0.0	0.0	0.2	0.0	0.0	0.0	0.0	0.0	0.0	0.0	0.0	0.0	0.0	0.0	0.0	0.0	0.0	0.0	0.0	2.0		
HR. máx. mayo	95	94	100	96	96	96	98	97	98	99	98	96	97	96	99	100	99	98	98	99	97	99	98	100	94	95	97	99	93	82	76	96	
HR. máx. junio	80	96	96	98	75	95	93	69	89	95	95	99	98	99	99	95	85	75	74	80	76	87	91	93	88	92	95	94	93	86		89	
HR. mín. mayo	40	40	26	28	42	45	44	42	43	43	29	35	24	37	25	27	39	43	35	36	43	43	44	23	26	28	24	13	22	13	21	33	
HR. mín. junio	27	36	48	41	33	20	22	27	20	13	6	22	38	24	27	36	31	29	24	24	22	19	21	30	40	33	22	27	26	22		27	



Temperaturas extremas

Temperatura máxima: ambos meses presentan un comportamiento parecido, con oscilaciones ocasionadas por la cobertura nubosa a horas del mediodía. Para el mes de mayo el valor más alto registrado fue de 15.3 °C el día 28, con una media mensual de 13.3 °C. Para el mes de junio, el mayor valor alcanzado fue de 15.4 °C, el día 23, con una media mensual de 12.9 °C.

Temperatura mínima: estos se presentan generalmente por debajo de los 0 °C, siendo junio el mes más frío. Para el mes de mayo, el valor más bajo alcanzado fue de -4.5 °C el día 31, con una media mensual de -0.9 °C. En cambio para el mes de junio, el valor más bajo se dio el día 27, registrando -5.6 °C, con una media mensual de -2.4 °C.

Precipitación

Las precipitaciones en el mes de mayo se dieron con mayor frecuencia e intensidad que en junio. El máximo valor acumulado para mayo se dio el día 7 con 5.9 mm; para el mes de junio, sólo se registraron

dos días de precipitación, con un máximo acumulado de 1.8 mm el día 3, con un acumulado mensual de 2.0 mm.

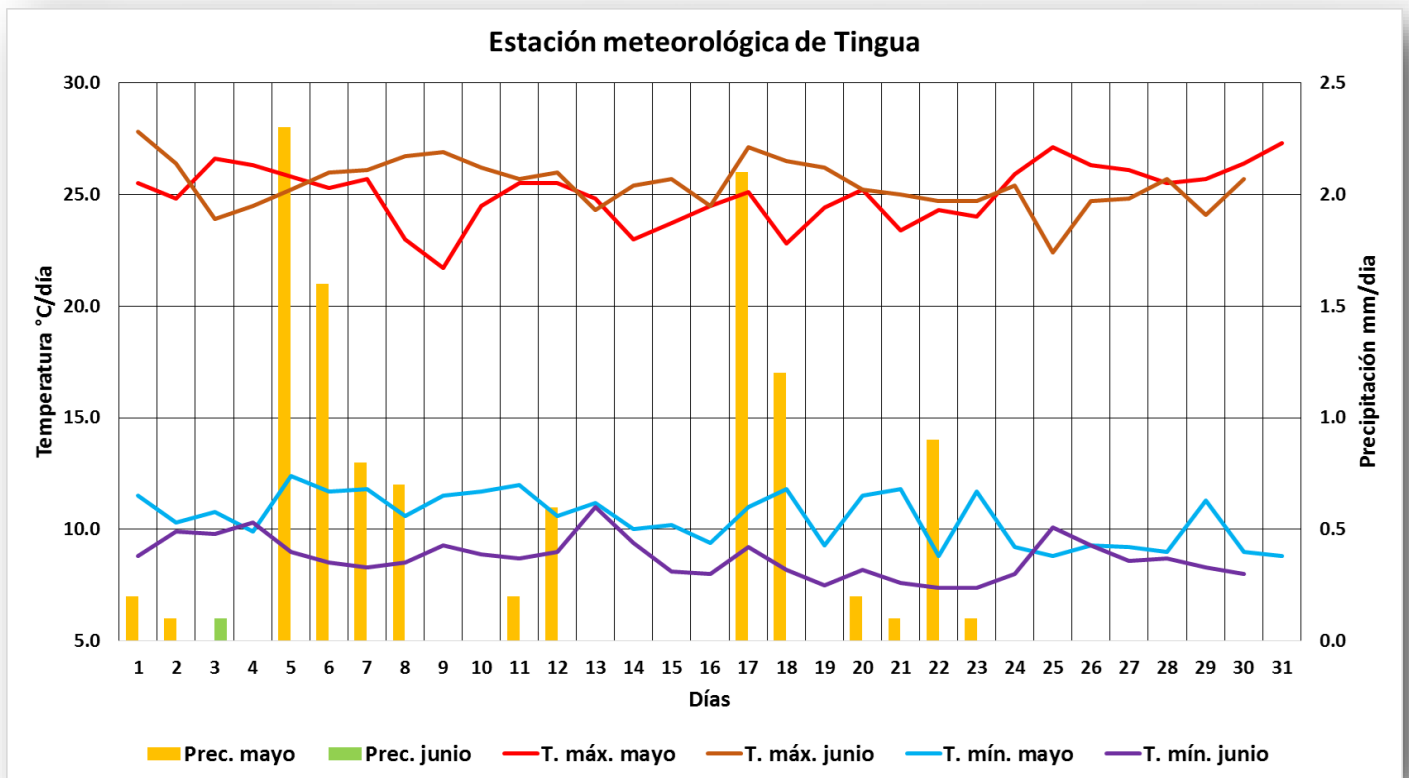
ESTACIÓN METEOROLÓGICA DE NEPEÑA

Nota: No se registraron datos de temperaturas extremas y precipitación.



ESTACIÓN METEOROLÓGICA DE TINGUA

Tingua	Días																															Dato mensual	
Variables	1	2	3	4	5	6	7	8	9	10	11	12	13	14	15	16	17	18	19	20	21	22	23	24	25	26	27	28	29	30	31		
T. máx. mayo	25.5	24.8	26.6	26.3	25.8	25.3	25.7	23.0	21.7	24.5	25.5	25.5	24.8	23.0	23.7	24.5	25.1	22.8	24.4	25.2	23.4	24.3	24.0	25.9	27.1	26.3	26.1	25.5	25.7	26.4	27.3	25.0	
T. máx. junio	27.8	26.4	23.9	24.5	25.2	26.0	26.1	26.7	26.9	26.2	25.7	26.0	24.3	25.4	25.7	24.5	27.1	26.5	26.2	25.2	25.0	24.7	24.7	25.4	22.4	24.7	24.8	25.7	24.1	25.7	25.5		
T. mín. mayo	11.5	10.3	10.8	9.9	12.4	11.7	11.8	10.6	11.5	11.7	12.0	10.6	11.2	10.0	10.2	9.4	11.0	11.8	9.3	11.5	11.8	8.8	11.7	9.2	8.8	9.3	9.2	9.0	11.3	9.0	8.8	10.5	
T. mín. junio	8.8	9.9	9.8	10.3	9.0	8.5	8.3	8.5	9.3	8.9	8.7	9.0	11.0	9.4	8.1	8.0	9.2	8.2	7.5	8.2	7.6	7.4	7.4	8.0	10.1	9.3	8.6	8.7	8.3	8.0	8.7		
Prec. mayo	0.2	0.1	0.0	0.0	2.3	1.6	0.8	0.7	0.0	0.0	0.2	0.6	0.0	0.0	0.0	0.0	2.1	1.2	0.0	0.2	0.1	0.9	0.1	0.0	0.0	0.0	0.0	0.0	0.0	0.0	0.0	11.1	
Prec. junio	0.0	0.0	0.1	0.0	0.0	0.0	0.0	0.0	0.0	0.0	0.0	0.0	0.0	0.0	0.0	0.0	0.0	0.0	0.0	0.0	0.0	0.0	0.0	0.0	0.0	0.0	0.0	0.0	0.0	0.0	0.1		
HR. máx. mayo	90	87	92	91	93	92	92	91	93	91	90	91	90	88	87	88	92	93	91	89	93	91	93	90	80	81	87	83	82	87	79	89	
HR. máx. junio	66	76	86	91	88	81	78	79	74	75	80	81	81	85	77	73	75	76	72	73	76	70	71	69	68	77	74	76	77	79	77		
HR. mín. mayo	28	29	24	20	26	26	30	38	43	32	30	27	30	32	31	27	28	35	30	26	33	30	30	19	16	19	23	26	24	20	9	27	
HR. mín. junio	12	20	29	29	22	17	16	14	13	14	15	18	27	18	20	25	13	12	13	17	14	15	19	18	27	23	19	17	21	15	18		



Temperaturas extremas

La temperatura máxima para el mes de mayo se presenta ligeramente inferior al mes de junio, ambos meses presentan oscilaciones ocasionados por la presencia de cobertura nubosa a horas del mediodía. En mayo, el valor más alto alcanzado en 24 horas fue de 27.3 °C el día 31, con una media mensual de 25.0 °C. Hacia el mes de junio, el valor más alto alcanzado fue de 27.8 °C el día 1, con una media mensual de 25.5 °C.

La temperatura mínima en el mes de junio presenta valores bajos con respecto al mes de mayo, cuyo valor mínimo fue de 8.8 °C los días 25 y 31, siendo su media mensual de 10.5 °C. Para el mes de junio, los valores disminuyen debido a la falta de cobertura nubosa en la zona, coincidiendo con el inicio de la estación de invierno, cuando el valor más bajo alcanzado fue de 7.4 °C los días 22 y 23, con una media mensual de 8.7 °C.

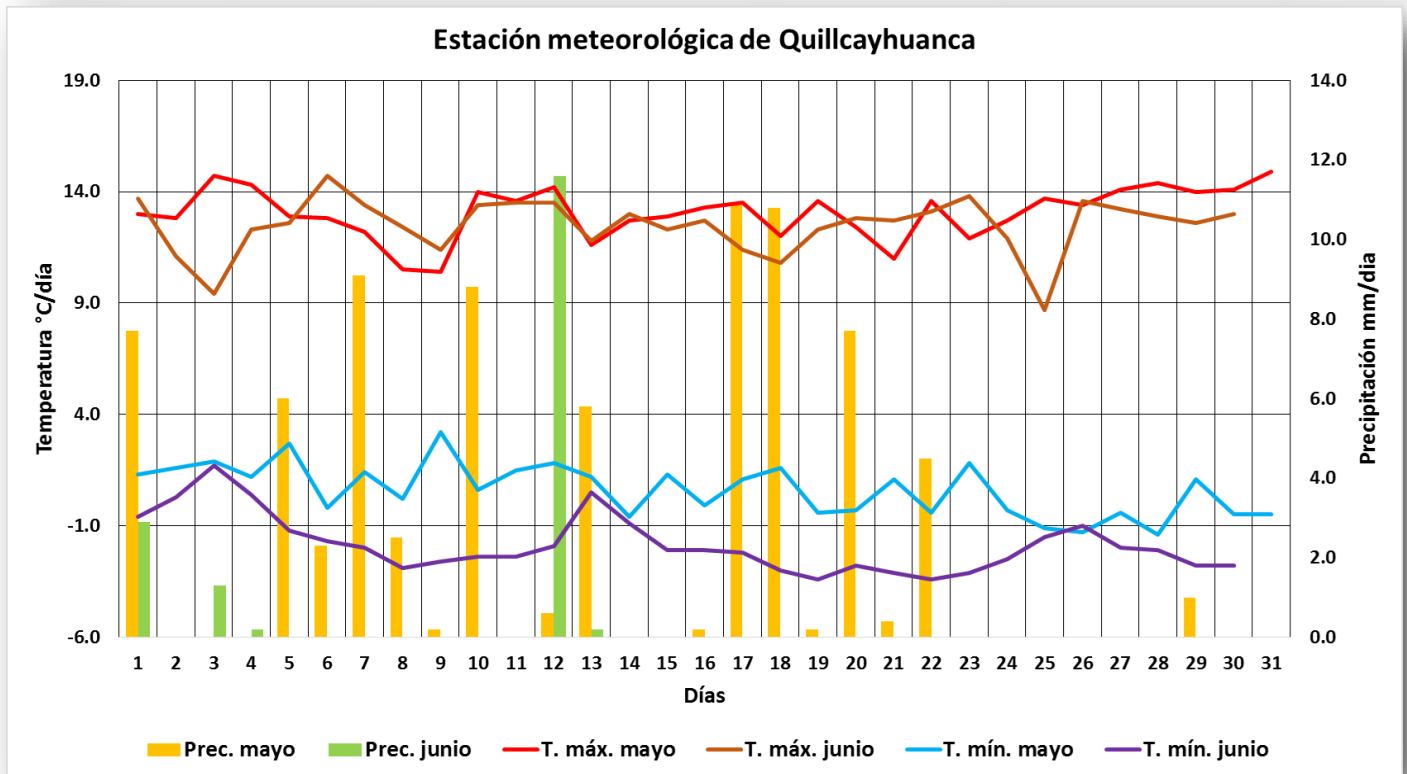
Precipitación

Hacia el mes de mayo, las precipitaciones aún continuaron presentándose. Las condiciones se debieron a la advección de aire húmedo generada desde la amazonia, la cual generó precipitaciones. El máximo valor acumulado en 24 horas fue de 2.3 mm

el día 5, con un acumulado mensual de 11.1 mm. Hacia el mes de junio, las precipitaciones disminuyeron debido al inicio de la estación de invierno. El máximo acumulado en 24 horas fue de 0.1 mm, el cual fue también el acumulado mensual.

ESTACIÓN METEOROLÓGICA DE QUILLCAYHUANCA

Quillcayhuanca	Días																															Dato mensual
	1	2	3	4	5	6	7	8	9	10	11	12	13	14	15	16	17	18	19	20	21	22	23	24	25	26	27	28	29	30	31	
Variables	13.0	12.8	14.7	14.3	12.9	12.8	12.2	10.5	10.4	14.0	13.6	14.2	11.6	12.7	12.9	13.3	13.5	12.0	13.6	12.4	11.0	13.6	11.9	12.7	13.7	13.4	14.1	14.4	14.0	14.1	14.9	13.1
T. máx. mayo	13.7	11.1	9.4	12.3	12.6	14.7	13.4	12.4	11.4	13.4	13.5	13.5	11.8	13.0	12.3	12.7	11.4	10.8	12.3	12.8	12.7	13.1	13.8	11.9	8.7	13.6	13.2	12.9	12.6	13.0	12.5	
T. mín. mayo	1.3	1.6	1.9	1.2	2.7	-0.2	1.4	0.2	3.2	0.6	1.5	1.8	1.2	-0.6	1.3	-0.1	1.1	1.6	-0.4	-0.3	1.1	-0.4	1.8	-0.3	-1.1	-1.3	-0.4	-1.4	1.1	-0.5	-0.5	0.6
T. mín. junio	-0.6	0.3	1.7	0.4	-1.2	-1.7	-2.0	-2.9	-2.6	-2.4	-2.4	-1.9	0.5	-0.9	-2.1	-2.1	-2.2	-3.0	-3.4	-2.8	-3.1	-3.4	-3.1	-2.5	-1.5	-1.0	-2.0	-2.1	-2.8	-2.8	-1.9	
Prec. mayo	7.7	0.0	0.0	0.0	6.0	2.3	9.1	2.5	0.2	8.8	0.0	0.6	5.8	0.0	0.0	0.2	10.9	10.8	0.2	7.7	0.4	4.5	0.0	0.0	0.0	0.0	0.0	0.0	0.0	0.0	78.7	
Prec. junio	2.9	0.0	1.3	0.2	0.0	0.0	0.0	0.0	0.0	0.0	0.0	11.6	0.2	0.0	0.0	0.0	0.0	0.0	0.0	0.0	0.0	0.0	0.0	0.0	0.0	0.0	0.0	0.0	0.0	0.0	16.2	
HR. máx. mayo	100	100	100	100	100	100	100	100	100	100	100	100	100	100	100	100	100	100	100	100	100	100	100	100	100	100	100	100	100	100	100	
HR. máx. junio	100	100	100	100	100	100	99	100	97	100	100	100	100	100	100	100	100	96	96	95	95	94	97	97	98	99	100	100	100	98	99	
HR. mín. mayo	49	47	40	43	52	54	52	57	67	52	56	41	63	42	46	49	48	49	43	52	57	50	56	36	36	45	47	32	33	31	47	
HR. mín. junio	39	56	67	54	43	31	32	34	42	41	38	41	55	47	40	40	40	38	34	33	33	35	37	42	58	38	33	34	34	32	41	



Temperaturas extremas

Temperatura máxima: el mes de mayo presentó valores ligeramente superiores respecto al mes de junio, siendo el máximo valor alcanzado de 14.9 °C para el día 31, con una media mensual de 13.1 °C. Hacia el mes de junio disminuyen ligeramente, alcanzado el valor de 14.7 °C el día 6, con una media mensual de 12.5 °C.

Temperatura mínima: el mes de mayo presenta valores ligeramente superiores al del mes de junio,

por la presencia de nubosidad en la zona, esto, permitió que los valores no disminuyan; pero a pesar de ello, la presencia de las heladas meteorológicas estuvo presente. Para el mes de mayo el valor más bajo alcanzado fue de -1.4 °C el día 28, con una media mensual de 0.6 °C. Hacia el mes de junio, el valor más bajo alcanzado fue de -3.4 °C el día 22, con una media mensual de -1.9 °C.

Precipitación

Hacia el mes de mayo las precipitaciones continuaron debido al desplazamiento de humedad y aire cálido desde la vertiente oriental, las cuales aseguraron la continuidad de la lluvia, principalmente en las zonas altas. El máximo acumulado en 24 horas fue 10.9 mm el día 17, siendo el acumulado mensual de

78.7 mm. Para el mes de junio, estas condiciones varían completamente en la estación Quillcayhuanca, tanto en intensidad como en frecuencia, donde el máximo acumulado en 24 horas fue de 11.6 mm el día 12, con un acumulado mensual de 16.2 mm.

ANÁLISIS DE LA HUMEDAD RELATIVA: MAYO Y JUNIO 2018

Estaciones	H.R. % máx. Mayo	H.R. % máx. Junio
Purhuay	99	93
Shancayán	98	87
Huarmey	90	85
Pomabamba	95	92
Pastoruri	96	89
Nepeña	S/D	S/D
Tingua	89	77
Quillcayhuanca	100	99
Ocros	83	65
Chacas	94	91
Chiquián	78	63
Casma	100	99
Shilla	91	80
Corongo	99	88
San Nicolás	85	73
Cañasbamba	87	75

Estaciones	H.R. % mín. Mayo	H.R. % mín. Junio
Purhuay	45	44
Shancayán	37	29
Huarmey	60	62
Pomabamba	31	30
Pastoruri	33	27
Nepeña	S/D	S/D
Tingua	27	18
Quillcayhuanca	47	41
Ocros	39	31
Chacas	37	37
Chiquián	27	18
Casma	59	66
Shilla	32	21
Corongo	48	31
San Nicolás	26	22
Cañasbamba	27	19

La humedad relativa máxima en el mes de mayo presenta valores superiores al mes de junio, esto, debido a la advección de aire húmedo y cálido en niveles medios de la atmósfera, desde la vertiente oriental, lo que permite que los valores aún sean altos.

Para el mes de junio se observa un descenso de los valores, debido al inicio de la estación de invierno, cuyos flujos de viento en niveles medios de la atmósfera provienen de la vertiente occidental, adveccionando aire seco y frío.

Las estaciones que se encuentran en la costa presentan valores considerables, debido a que en el invierno la atmósfera se satura de humedad, producido por los flujos de viento del sur del continente en niveles bajos de la atmósfera. Por ello, se observa un incremento y descenso de la temperatura en el mes de junio, típico de la estación de invierno.

La humedad relativa mínima en el mes mayo fue más altas que en el mes de junio, dichos valores generalmente se presentan hacia el mediodía (hora cuando la sequedad es mayor). También, esto se debe a la poca cobertura nubosa en la zona, típicas en la estación de invierno.

Las condiciones cambian en las estaciones de la costa por la mayor presencia de humedad y los flujos de viento en niveles bajos de la atmósfera.



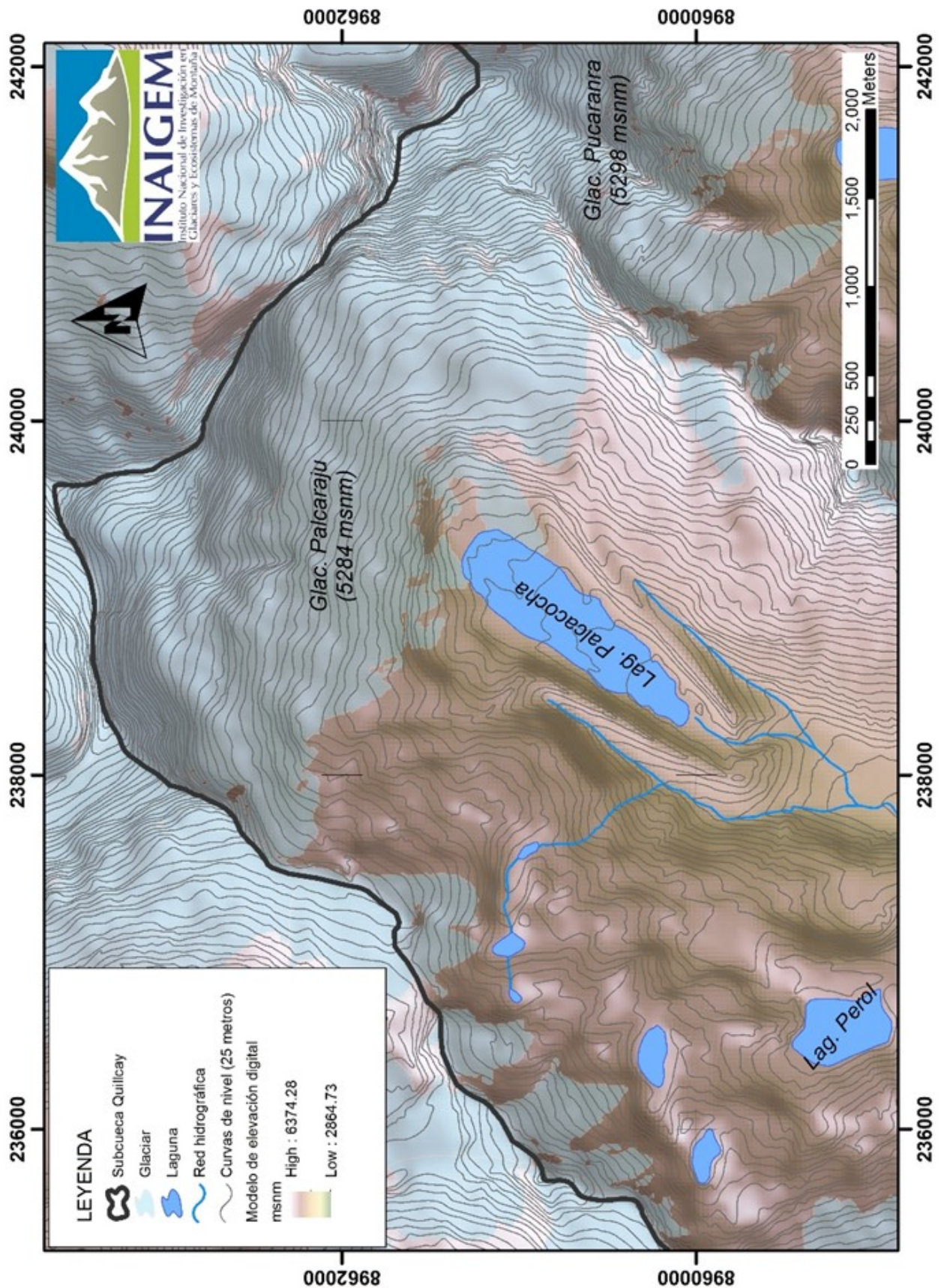
**ANÁLISIS DE LAS CONDICIONES
CLIMÁTICAS DE LA
LAGUNA PALCACOCHA**

(4607 MSNM)

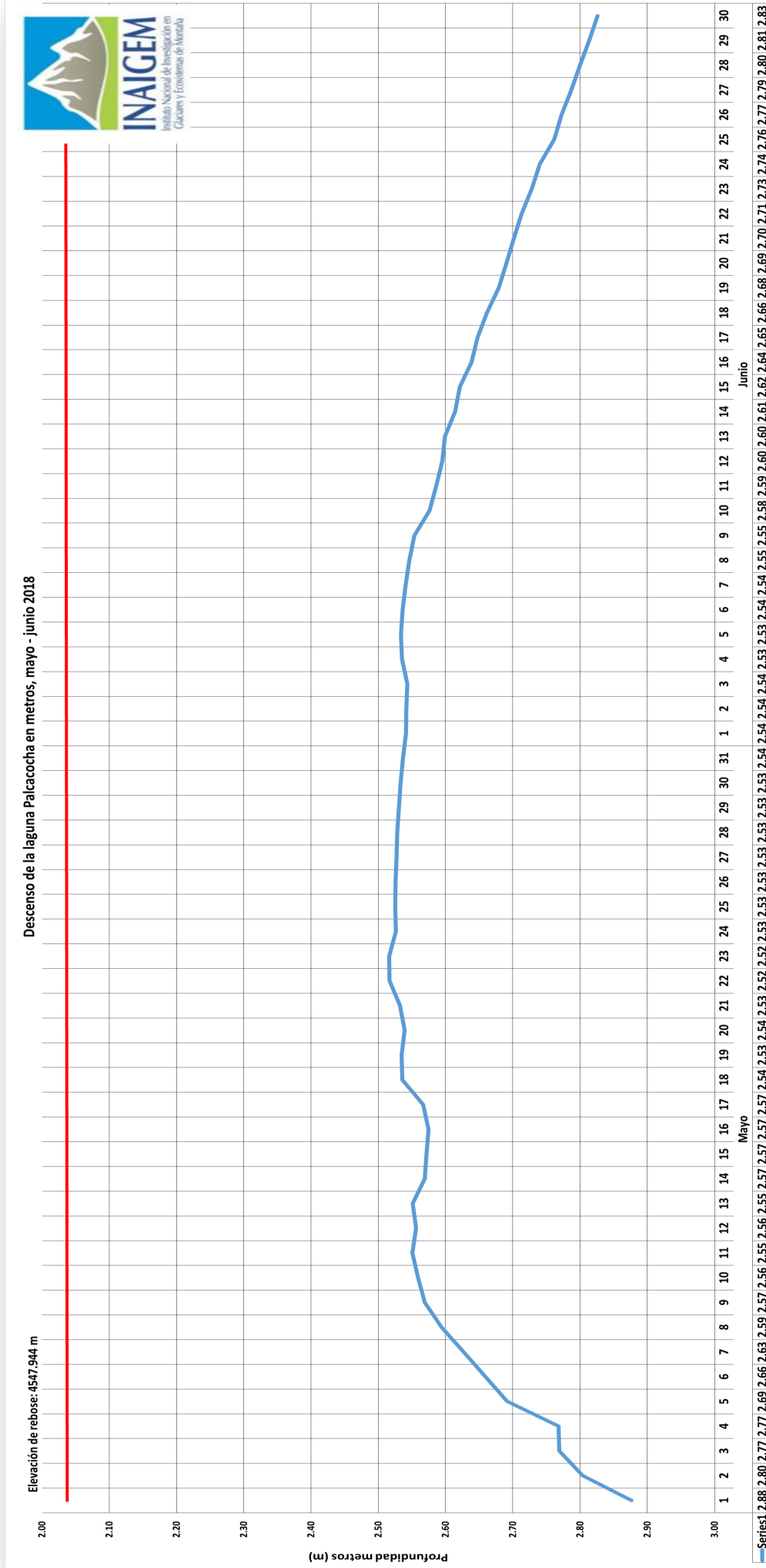
MAYO—JUNIO

2018

CONDICIONES CLIMÁTICAS DE LA LAGUNA PALCACOCHA



NIVEL DEL ESPEJO DE AGUA DE LA LAGUNA PALCACOCHA



Se observa que hubo un descenso del nivel de la laguna a partir del mes de junio, alcanzando el punto más bajo el día 30, con un valor de 2.83 m por debajo del nivel de rebose; esto, debido a la baja frecuencia e intensidad de las precipitaciones y a la disminución de las tempera-

turas máximas. Para aquel mismo día se estima que la laguna contó con un volumen estimado de 15 580 135.63 m³.





**Jr. Juan Bautista Mejía N° 887 - Huaraz
Ancash - Perú.**